



ANALIZA POSLOVANJA TRGOVSKIH DRUŽB IN SAMOSTOJNIH PODJETNIKOV POSAMEZNIKOV V LETU 2004

VSEBINA:

- I. Metodološka pojasnila**
- II. Povzetek**
- III. Prikaz nekaterih osnovnih kazalcev trgovskih družb (G) in vseh družb RS**
 - Gibanje števila družb, ki so oddale letna poročila v posameznih letih obdobja 1996- 2004 in števila v njih zaposlenih
 - Gibanje deležev trgovskih družb glede na vse družbe RS v nekaterih kazalcih, obdobje 1996 – 2004
- IV. Prikaz nekaterih osnovnih kazalcev trgovskih družb glede na velikost družb in glede na glavno dejavnost družb na ravni oddelka dejavnosti G**
- V. Analiza trgovskih družb, ki so leto 2004 zaključile s čisto izgubo oziroma s čistim dobičkom glede na njihovo velikost in glede na njihovo glavno dejavnost na ravni oddelka dejavnosti G**
- VI. Kazalniki poslovanja trgovskih družb z vsebinskimi pojasnili kazalnikov na ravni RS, G, oddelkov dejavnosti G (G-50, G-51, G-52), ter glede na velikost družb**
- VII. Prikaz nekaterih osnovnih kazalcev trgovskih družb glede na njihov sedež po območjih območnih zbornic GZS**
- VIII. Prikaz nekaterih osnovnih kazalcev samostojnih podjetnikov posameznikov – trgovinska dejavnost (G) in vseh samostojnih podjetnikov posameznikov (RS) - letna poročila 2004**



I. METODOLOŠKA POJASNILA

- Poudarek analize je na prikazu poslovanja trgovskih družb in primerjalno tudi vseh družb RS, ki so oddale letno poročilo za leto 2004. Obdelana so torej letna poročila za leto 2004, ki vsebujejo tudi podatke za predhodno leto, to je leto 2003. Na ta način so izračunani indeksi, ki kažejo primerjavo poslovanja družb v letu 2004 glede na poslovanje teh istih družb v letu 2003.
- Prikaz poslovanja trgovskih družb se nanaša na družbe in sp-je, ki so **po glavni dejavnosti registrirani za G – trgovina, popravila motornih vozil in izdelkov široke porabe (Standardna klasifikacija dejavnosti)**. Ob prikazih po posameznih oddelkih dejavnosti G so v posamezen oddelek zajete družbe in sp-ji, ki so po glavni dejavnosti registrirani za navedene oddelke:
 - **G-50**; Prodaja, vzdrževanje in popravila motornih vozil, trgovina na drobno z motornimi gorivi
 - **G-51**; Posredništvo in trgovina na debelo, razen z motornimi vozili
 - **G-52**; Trgovina na drobno, razen z motornimi vozili, popravila izdelkov široke porabe.
- Kriteriji za **malo, srednje in veliko družbo** izhajajo iz 52. člena zakona o gospodarskih družbah in so naslednji:

Majhna družba je družba, ki izpolnjuje dve od naslednjih meril:

 - povprečno število zaposlenih v zadnjem poslovnem letu ne presega 50,
 - čisti prihodki od prodaje ne presegajo 1.700.000.000 tolarjev,
 - vrednost aktive ne presega 850.000.000 tolarjev.

Srednja družba je družba, ki ni majhna družba in ki izpolnjuje dve od naslednjih meril:

 - povprečno število zaposlenih v zadnjem poslovnem letu ne presega 250,
 - čisti prihodki od prodaje ne presegajo 6.800.000.000 tolarjev,
 - vrednost aktive ne presega 3.400.000.000 tolarjev.

Velika družba je družba, ki ni niti majhna družba (po drugem odstavku tega člena), niti srednja družba (po tretjem odstavku tega člena). V vsakem primeru so velike družbe: banke, zavarovalnice, družbe, ki so po 53. členu ZGD dolžne izdelati konsolidirano letno poročilo.
- **Rezultati samostojnih podjetnikov so prikazani ločeno** glede na to, da je enostavno seštevanje posameznih kategorij poslovnega izida družb in sp-jev zaradi vsebinskih razlik možno le v redkih primerih.
- Pri prikazih poslovanja trgovskih družb po območjih območnih zbornic je potrebno upoštevati, da se poslovni izid družbe šteje v območju, kjer ima družba **sedež**.



Posamezna območja območnih zbornic GZS (navajamo sedež zbornice) zajemajo naslednje občine:

1. **CELJE:** Celje, Kozje, Laško, Podčetrtek, Radeče, Rogatec, Rogaška Slatina, Slovenske Konjice, Vitanje, Vojnik, Zreče, Šentjur pri Celju, Šmarje pri Jelšah, Štore, Žalec, Bistrica ob Sotli, Braslovče, Dobje, Dobrna, Polzela, Prebold, Tabor, Vranksko.
2. **DRAVOGRAD:** Črna na Koroškem, Dravograd, Mežica, Mislinja, Muta, Podvelka – Ribnica na Pohorju, Radlje ob Dravi, Ravne na Koroškem, Prevalje, Slovenj Gradec, Vuzenica.
3. **KOPER:** Divača, Hrpelje - Kozina, Izola, Komen, Koper, Piran, Sežana.
4. **KRANJ:** Bled, Bohinj, Cerklje na Gorenjskem, Gorenja vas - Poljane, Jesenice, Kranj, Kranjska gora, Naklo, Preddvor, Radovljica, Šenčur, Škofja Loka, Trzič, Železniki, Žiri, Jezerško, Žirovnica.
5. **KRŠKO:** Brežice, Krško, Sevnica.
6. **LJUBLJANA:** Borovnica, Brezovica, Dobrepolje, Dobrova – Polhov Gradec, Horjul, Dol pri Ljubljani, Domžale, Grosuplje, Ig, Ivančna Gorica, Kamnik, Kočevje, Litija, Ljubljana, Logatec, Loški Potok, Lukovica, Medvode, Mengeš, Moravče, Osilnica, Ribnica, Velike Lašče, Vodice, Vrhnika, Škofljica, Šmartno pri Litiji, Komenda, Kostel, Sodražica, Trzin.
7. **MARIBOR:** Destnik, Trnovska vas, Dornava, Duplek, Gorišnica, Juršinci, Kidričevo, Kungota, Lenart, Majšperk, Maribor, Ormož, Pesnica, Ptuj, Rače - Fram, Ruše, Slovenska Bistrica, Starše, Šentilj, Videm, Zavrč, Benedikt, Cerkvenjak, Hajdina, Hoče – Slivnica, Lovrenc na Pohorju, Markovci, Miklavž na Dravskem polju, Oplotnica, Podlehnik, Selnica ob Dravi, Sveta Ana, Sveti Andraž v Slovenskih goricah, Žetale.
8. **MURSKA SOBOTA:** Beltinci, Cankova, Tišina, Črenšovci, Gornja Radgona, Gornji Petrovci, Hodoš, Šalovci, Kobilje, Kuzma, Lendava, Ljutomer, Moravske toplice, Murska Sobota, Odranci, Puconci, Radenci, Rogašovci, Sv. Jurij, Turnišče, Dobrovnik, Grad, Križevci, Razkrižje, Velika Polana, Veržej.
9. **NOVA GORICA:** Ajdovščina, Bovec, Brda, Cerkno, Idrija, Kanal, Kobarid, Miren-Kostanjevica, Nova Gorica, Tolmin, Vipava, Šempeter - Vrtojba.
10. **NOVO MESTO:** Črnomelj, Metlika, Novo Mesto, Semič, Šentjernej, Škocjan, Trebnje, Dolenjske toplice, Mirna peč, Žužemberk.
11. **POSTOJNA:** Cerknica, Ilirska Bistrica, Loška dolina, Pivka, Postojna, Bloke.
12. **TRBOVLJE:** Hrastnik, Trbovlje, Zagorje ob Savi.
13. **VELENJE:** Gornji grad, Ljubno, Luče, Mozirje, Nazarje, Šmartno ob Paki, Šoštanj, Velenje, Solčava.

- V prikaz pri družbah zajemamo tudi nekatere **kazalnike poslovanja trgovskih družb za leto 2004 in vseh družb RS**, kot izhaja iz **Kazalnikov poslovanja GZS**, ter vsebinska pojasnila posameznih kazalnikov poslovanja, kot jih je pripravil **Inštitut za revizijo in računovodstvo pri Ekonomski fakulteti v Ljubljani**.
- V primerih, kjer so zneski navedeni v evrih, je pri preračunu v evre uporabljen povprečni srednji tečaj BS za leto 2004 1EUR= 238,8615 SIT.



II. POVZETEK

Iz Analize poslovanja trgovskih družb in samostojnih podjetnikov posameznikov v letu 2004 izhaja, da trgovina glede na deleže, ki jih predstavlja v nekaterih osnovnih ekonomskih kazalcih, predstavlja zelo pomembno dejavnost v gospodarstvu Republike Slovenije.

Letno poročilo za leto 2004 je oddalo **12.957 družb** in **9.907 samostojnih podjetnikov posameznikov**, po glavni dejavnosti registriranih za G – trgovino, popravilo motornih vozil in izdelkov široke porabe (v nadaljevanju: trgovskih družb in trgovskih podjetnikov), skupaj torej **22.864 poslovnih subjektov**.

Kot izhaja iz letnih poročil, so trgovske **družbe** v letu 2004 zaposlovale **82.054 oseb**, trgovski **podjetniki pa 8.801 oseb**. V kolikor upoštevamo še podatek o številu samozaposlenih, se zelo približamo podatku Statističnega urada RS o povprečnem številu delovno aktivnega prebivalstva v G – trgovini za leto 2004, ki je znašalo skupaj **100.773 oseb**.

Skupaj so trgovske družbe in samostojni podjetniki leta 2004 ustvarili **4.698,8 mrd tolarjev prihodkov**, od tega **družbe 4.466,5 mrd (95,1 %)** in **samostojni podjetniki 232,3 mrd tolarjev (4,9 %)**.

Glede na to, da kategorije letnega poročila malih samostojnih podjetnikov v večini primerov niso primerljive s kategorijami pri gospodarskih družbah, **podajamo analizo ločeno za družbe in za samostojne podjetnike**.

Trgovske družbe so v letu 2004 predstavljale **30,8 odstotkov vseh gospodarskih družb** v RS, zaposlovale pa so **17,5 odstotkov zaposlenih** v vseh gospodarskih družbah. Kar **17,8 odstotkov vse dodane vrednosti** v gospodarskih družbah RS, je bilo ustvarjene v trgovskih družbah, ki so v deležu **čistega dobička predstavljale 21,1 odstotka**, skoraj enak delež, to je **21,2 odstotka pa tudi v čisti izgubi**. Trgovske družbe so ustvarile tudi dobro tretjino ali **33,5 odstotkov prihodkov** vseh gospodarskih družb.

Iz podatkov **samostojnih podjetnikov posameznikov** pa izhaja, da so samostojni podjetniki, po glavni dejavnosti registrirani za trgovino v prihodkih vseh podjetnikov RS predstavljali 23,1 odstotni delež, v dodani vrednosti 14,2 odstotkov, v podjetnikovem dohodku 13,5 odstotkov in v negativnem poslovnem izidu 19,1 odstotkov. Kar polovica zaposlenih pri trgovskih podjetnikih jih dela v trgovini na drobno (G-52), ta oddelek trgovinske dejavnosti pa vodi tudi glede števila sp-jev, saj jih je bilo po številu skoraj 40 odstotkov v tem oddelku.



DRUŽBE

**Prikaz nekaterih osnovnih kazalcev
trgovskih družb (G) in vseh družb RS
(letna poročila 2004)**



III. PRIKAZ NEKATERIH OSNOVNIH KAZALCEV TRGOVSKIH DRUŽB (G) IN VSEH DRUŽB RS

PRIHODKI, ODHODKI

Prihodki trgovskih družb so v letu 2004 znašali **4.466 mrd tolarjev ali 18,7 mrd evrov**. Delež trgovskih družb v prihodkih vseh družb se v letu 2004 glede na leto prej ni spremenil in je še vedno znašal **33,5 odstotkov**. Povečanje prihodka družb, ki so oddale letno poročilo za leto 2004 glede na njihove rezultate v letu prej je bilo na ravni vseh družb nekoliko večje, kot je to veljalo za trgovske družbe, ki so svoje prihodke povečale za 12,0 odstotkov, medtem ko je bilo povečanje na ravni vseh družb 14,3 odstotno. Podobno lahko ugotovimo tudi v primeru odhodkov, ki so se na ravni vseh družb povečali za 13,6 odstotkov, na ravni trgovskih družb pa za nekoliko manj, in sicer za 11,9 odstotkov.

ČISTI DOBIČEK, ČISTA IZGUBA

Čisti dobiček trgovskih družb je v letu 2004 znašal **121,9 mrd tolarjev ali 510,4 mio evrov**. Povečanje čistega dobička trgovskih družb je bilo leta 2004 glede na leto prej 16,9 odstotno in le nekoliko manjše kot je bilo to na ravni vseh družb, kjer je znašalo 17,7 odstotkov. V strukturi čistega dobička vseh družb je trgovina tudi v letu 2004 zadržala zelo podoben delež kot leto prej, saj je ta v letu 2004 znašal 21,2 odstotka, v letu 2003 pa 21,6 odstotkov.

Čista izguba trgovskih družb je v letu 2004 znašala **39,8 mrd ali 166,6 mio evrov**. Trgovske družbe so poslovale z neto čistim dobičkom v višini 82,1 mrd tolarjev. Delež trgovskih družb v čisti izgubi vseh družb se je v letu 2004 glede na leto prej precej povečal. Trgovske družbe so v strukturi čiste izgube v letu 2003 predstavljale 15,4 odstotkov, v letu 2004 pa se je ta delež povečal na 21,2 odstotka. Povečanje čiste izgube je bilo leta 2004 glede na leto prej v trgovskih družbah kar 23,6 odstotno, medtem ko so vse družbe skupaj pri tej kategoriji zabeležile celo upad čiste izgube za 5,3 odstotke.

STROŠKI DELA

Stroški dela trgovskih družb so v letu 2004 znašali **325,1 mrd tolarjev ali 1,4 mrd evrov**. Na trgovske družbe je leta 2004 odpadlo 16,9 odstotkov stroškov dela vseh družb, povečanje stroškov dela na ravni trgovskih družb pa je bilo v tem letu glede na leto prej 11,3 odstotno, kar je nekoliko manj kot je to veljalo na ravni vseh družb, kjer je znašalo povečanje 12,3 odstotke.

DODANA VREDNOST

Dodana vrednost trgovskih družb je v letu 2004 znašala **556,7 mrd tolarjev ali 2,3 mrd evrov**. Delež trgovskih družb v dodani vrednosti vseh družb je v letu 2004 je dosegal enako vrednost kot v letu prej in sicer je znašal 17,8 odstotkov. Povečanje dodane vrednosti je bilo na ravni vseh družb nekoliko večje kot v primeru trgovskih družb, saj je znašalo 14,1 odstotke, porast v primeru trgovskih družb pa je bil 10,1 odstoten.



POVPREČNO ŠTEVILO ZAPOSLENIH

Trgovske družbe, ki so za leto 2004 oddale letno poročilo, so v tem poročilu izkazale za 0,4 odstotke manj zaposlenih kot leto prej. Vendar pa v kolikor opazujemo podatke **vseh družb, ki so po posameznih letih oddale letno poročilo**, ugotovimo trend povečevanja števila zaposlenih v trgovini. To se je od leta 2000 do leta 2004 povečalo za 2.267 oseb.

ŠTEVILO DRUŽB

V letu 2004 se je število trgovskih družb, ki so oddale letno poročilo nekoliko povečalo glede na leto prej in sicer je to povečanje znašalo 1,4 odstotke, medtem ko je na ravni vseh družb to znašalo 5,6 odstotkov. Delež trgovskih družb v strukturi števila vseh družb se je glede na predhodna leta nekoliko zmanjšal in je znašal 30,8 odstotkov.

TABELA 1: **Prikaz nekaterih osnovnih kazalcev na ravni vseh družb RS in na ravni trgovskih družb (glavna dejavnost G); RS 2004**

KAZALCI	Izračun (AOP)	DRUŽBE RS SKUPAJ (RS)		DRUŽBE TRGOVINA (G)		
		Vrednost v 000 SIT	Indeks 04/03	Vrednost v 000 SIT	Indeks 04/03	Delež G/RS (%)
Prihodki	<i>090+099+100+101+127+154</i>	13.332.312.295	114,3	4.466.463.147	112,0	33,5
Odhodki	<i>103+141+157</i>	12.889.697.927	113,6	4.360.547.410	111,9	33,8
Stroški dela	<i>115</i>	1.925.263.737	112,3	325.060.437	111,3	16,9
Celotni dobiček	<i>164</i>	679.669.537	121,2	146.241.397	119,9	21,5
Čisti dobiček	<i>167</i>	578.783.373	117,7	121.917.974	116,9	21,1
Celotna izguba	<i>165</i>	186.889.366	94,6	39.550.633	123,2	21,2
Čista izguba	<i>168</i>	187.385.925	94,7	39.782.332	123,6	21,2
Dodana vrednost (DV)	<i>090+097-098+099+100+101-104-124</i>	3.124.091.176	114,1	556.732.225	110,1	17,8
Povp. št. zaposlenih po del urah (celo št.)	<i>169</i>	468.053	102,3	82.054	99,6	17,5
Št. družb (celo št.)		42.068	105,6	12.957	101,4	30,8

Vir: AJPES – Letna poročila 2004; KaPos GZS



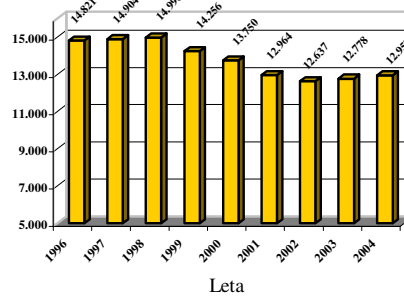
V dodatno informacijo v Tabeli 2,3 zajemamo podatke vseh družb, ki so po posameznih letih obdobja 1996 – 2004 oddale letno poročilo:

TABELA 2: Gibanje števila vseh trgovskih družb, ki so po posameznih letih v obdobju 1996 – 2004 oddale letno poročilo in števila zaposlenih v teh družbah

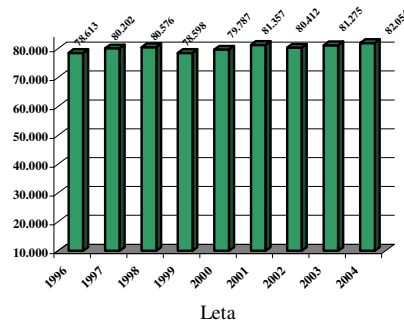
Leto	Št. vseh trgovskih družb (oddale LP po posameznih letih)	Št. zaposlenih v vseh trg. družbah, ki so po posameznih letih oddale LP
1996	14.821	78.613
1997	14.904	80.202
1998	14.990	80.576
1999	14.256	78.598
2000	13.750	79.787
2001	12.964	81.357
2002	12.637	80.412
2003	12.778	81.275
2004	12.957	82.054

Vir: AJPES – letna poročila družb 2002 - 2004;
APP 1996 – 2001; KaPos GZS

SLIKA 1: Število vseh trgovskih družb, ki so po posameznih letih obdobja 1996 - 2004 oddale letno poročilo



SLIKA 2: Število zaposlenih v trgovskih družbah, ki so po posameznih letih obdobja 1996 - 2004 oddale letno poročilo



Vir slika 1,2: Tabela 2

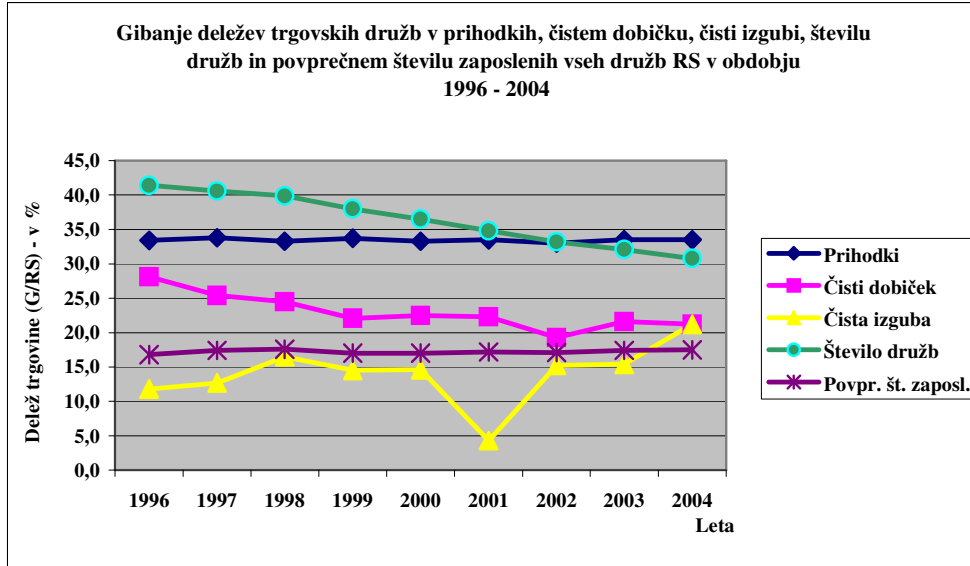


TABELA 3: Prikaz deležev trgovskih družb glede na vse družbe RS v številu družb, povprečnem številu zaposlenih, prihodkih, čistem dobičku in čisti izgubi po posameznih letih v obdobju 1996 – 2004

Leta	Delež trgovskih družb glede na vse družbe v gospodarstvu RS (G/RS v %), l. 1996-2004								
	1996	1997	1998	1999	2000	2001	2002	2003	2004
Prihodki	33,4	33,8	33,3	33,7	33,3	33,5	33,0	33,5	33,5
Čisti dobiček	28,1	25,4	24,5	22,1	22,5	22,3	19,3	21,6	21,1
Čista izguba	11,8	12,7	16,5	14,5	14,6	4,3	15,2	15,4	21,2
Število družb	41,4	40,6	39,9	38,0	36,5	34,8	33,2	32,1	30,8
Povpr. št. zaposl.	16,8	17,4	17,6	17,0	17,0	17,2	17,1	17,4	17,5

Vir: AJPES – letna poročila družb 2002-2004, APP 1996-2001; KaPos GZS

SLIKA 3:



Vir: Tabela 3



IV. PRIKAZ NEKATERIH OSNOVNIH KAZALCEV TRGOVSKIH DRUŽB GLEDE NA VELIKOST DRUŽB IN GLEDE NA GLAVNO DEJAVNOST DRUŽB NA RAVNI ODDELKA DEJAVNOSTI G

VELIKOST DRUŽB

Po številu so med trgovskimi družbami najštevilnejše **male družbe, teh je 97,4 odstotka**, sledijo **srednje družbe z 1,5 odstotnim deležem** v številu vseh trgovskih družb in **velike, ki jih je po številu le 1,1 odstotek**. V primerjavi z letom prej je bilo po številu malih trgovskih družb za 2,4 odstotke več, srednjih za 27,5 odstotkov manj in velikih za 21,2 odstotkov manj.

Male družbe so zaposlovale tudi **največji delež zaposlenih v trgovskih družbah in sicer 44,1 odstotka**, sledijo **velike družbe z 41,3 odstotki** in **srednje s 14,6 odstotki**. Število zaposlenih glede na leto prej, kot izhaja iz letnega poročila 2004, ki vsebuje tudi podatek za leto 2003 so najbolj povečale srednje družbe, in sicer za 5,2 odstotka, sledijo velike družbe z 2,0 odstotnim povečanjem, male družbe pa so število zaposlenih zmanjšale za 4,1 odstotke.

Velike družbe so ustvarile **največji delež ali 51,4 odstotkov prihodkov** vseh trgovskih družb, sledijo **male družbe z 32,3 odstotnim deležem** in **srednje s 16,3 odstotki** v tej strukturi. Glede na leto prej so prihodke najbolj povečale srednje družbe, kar za 20,2 odstotke, sledijo velike družbe z 11,1 odstotnim porastom in male, ki so povečale prihodke za 9,7 odstotkov.

Kar **45,4 odstotkov dodane vrednosti** vseh trgovskih družb so ustvarile **velike družbe, z 38,9 odstotki sledijo male** in s **15,7 odstotki srednje družbe**, pri katerih pa je bilo povečanje glede na leto prej največje, in sicer kar 20,4 odstotno. Velike družbe so dodano vrednost glede na leto prej povečale za najmanj, in sicer le za 5,1 odstotek, medtem ko je bila ta pri malih družbah večja za 12,5 odstotke.

Na **velike družbe** je odpadel tudi **največji delež čistega dobička** vseh trgovskih družb, in sicer **42,1 odstotke**, vendar pa je ta v svojem znesku glede na leto prej ostal skoraj nespremenjen, povečal se je le za 0,1 odstotka. Povečanje čistega dobička glede na leto prej je bilo največje pri srednjih družbah, saj se je čisti dobiček pri njih povečal kar za 47,6 odstotka, pri malih pa za 27,1 odstotke. V strukturi čistega dobička trgovskih družb so **male družbe** dosegle **delež 39,0 odstotkov, srednje pa 18,9 odstotkov**.

Čista izguba se je povečala tako velikim, srednjim in malim trgovskim družbam, največ malim, kar za 25,0 odstotkov, sledijo velike družbe s 24,4 odstotnim povečanjem in srednje s 17,3 odstotnim povečanjem čiste izgube. Največji **delež čiste izgube** trgovskih družb je odpadlo na **male družbe, to je 58,9 odstotkov**, sledijo **velike družbe s 26,2 odstotki** in **srednje s 14,9 odstotki**.

Na **velike družbe** je odpadel tudi največji **delež stroškov dela** vseh trgovskih družb, in sicer **43,9 odstotkov**, sledijo male **družbe s 40,8 odstotki** in **srednje s 15,3 odstotki**. V primeru



srednjih družb je bilo povečanje stroškov dela glede na leto prej največje, saj je znašalo 19,4 odstotke, sledijo male družbe z 11,2 odstotnim povečanjem in velike z 8,9 odstotnim povečanjem.

GLAVNA DEJAVNOST DRUŽB – ODDELKI DEJAVNOSTI G

- **G-50; Prodaja, vzdrževanje in popravila motornih vozil, trgovina na drobno z motornimi gorivi**
- **G-51; Posredništvo in trgovina na debelo, razen z motornimi vozili**
- **G-52; Trgovina na drobno, razen z motornimi vozili, popravila izdelkov široke porabe.**

Po številu so bile med trgovskimi družbami najštevilnejše družbe oddelka **G-51 (posredništvo in trgovina na debelo, razen z motornimi vozili)**, teh je bilo **65,0** odstotkov, sledile so družbe oddelka **G-52 (trgovina na drobno, razen z motornimi vozili, popravila izdelkov široke porabe)** s **24,5** odstotki in družbe oddelka **G-50 (prodaja, vzdrževanje in popravila motornih vozil, trgovina na drobno z motornimi gorivi)** z **10,5** odstotki. V primerjavi z letom prej je bilo trgovskih družb v oddelku G-50 za 7,3 odstotke več, v oddelku G-52 za 1,3 odstotke več v oddelku G-51 pa za 0,5 odstotka več v primerjavi s številom družb, ki so letna poročila oddala za leto 2003.

Družbe v oddelku **G-52 (trgovina na drobno, razen z motornimi vozili, popravila izdelkov široke porabe)** so zaposlovale največji delež zaposlenih v trgovskih družbah in sicer 46,4 odstotkov, sledijo družbe oddelka **G-51 (posredništvo in trgovina na debelo, razen z motornimi vozili)** z 41,5 odstotki in družbe oddelka **G-50 (prodaja, vzdrževanje in popravila motornih vozil, trgovina na drobno z motornimi gorivi)** z 12,1 odstotki zaposlenih glede na vse trgovske družbe. Število zaposlenih glede na leto prej, kot izhaja iz letnega poročila 2004, ki vsebuje tudi podatek za leto 2003 so najbolj povečale družbe v oddelku G-50, in sicer za 5,7 odstotke, medtem ko se je število zaposlenih v oddelku G-52 zmanjšalo za 2,8 odstotka. V okviru oddelka G-52 se je število zaposlenih najbolj zmanjšalo pri malih družbah, in sicer za 15,3 odstotke, medtem ko so srednje družbe tega oddelka število zaposlenih povečale za 3,1 odstotke, velike pa za 2,7 odstotke.

Največji delež v prihodkih trgovskih družb so dosegle družbe oddelka **G-51 (posredništvo in trgovina na debelo, razen z motornimi vozili)**, in sicer 47,3 odstotke, sledi oddelek **G-52 (trgovina na drobno, razen z motornimi vozili, popravila izdelkov široke porabe)** s 26,5 odstotki in G-50 (**prodaja, vzdrževanje in popravila motornih vozil, trgovina na drobno z motornimi gorivi**) s skoraj enakim deležem kot G-52 v prihodku, to je 26,2 odstotkov. Prihodke so glede na leto prej najbolj povečale družbe v oddelku G-50, in sicer za 14,9 odstotke, sledijo družbe oddelka G-51 s 13,1 odstotnim povečanjem prihodka in družbe oddelka G-52, katerim se je prihodek povečal za najmanj, in sicer za 7,6 odstotke.

Kar 49,6 odstotke dodane vrednosti vseh trgovskih družb so ustvarile družbe oddelka G-51 (**posredništvo in trgovina na debelo, razen z motornimi vozili**), s 34,9 odstotki sledijo



družbe oddelka G-52 (**trgovina na drobno, razen z motornimi vozili, popravila izdelkov široke porabe**) in s 15,5 odstotki družbe oddelka G-50 (**prodaja, vzdrževanje in popravila motornih vozil, trgovina na drobno z motornimi gorivi**). Dodano vrednost so glede na leto prej najbolj povečale družbe v oddelku G-51, in sicer kar za 13,8 odstotkov, sledijo družbe oddelka G-50 z 8,8 odstotnim povečanjem in družbe oddelka G-52, ki so dodano vrednost povečale za najmanj, le za 5,9 odstotkov.

Čistega dobička vseh trgovskih družb je bilo največ, kar 59,7 odstotkov v oddelku G-51 (**posredništvo in trgovina na debelo, razen z motornimi vozili**), tem družbam se je dobiček glede na njihov rezultat v prejšnjem letu povečal za 25,1 odstotkov, z 22,8 odstotnim deležem v strukturi čistega dobička vseh trgovskih družb sledijo družbe oddelka G-52 (**trgovina na drobno, razen z motornimi vozili, popravila izdelkov široke porabe**), kateremu pa se je čisti dobiček glede na leto prej zmanjšal za 0,9 odstotka. Oddelek G-50 (**prodaja, vzdrževanje in popravila motornih vozil, trgovina na drobno z motornimi gorivi**) je ustvaril 17,5 odstotkov čistega dobička vseh gospodarskih družb, povečanje čistega dobička pa je bilo tudi v tem oddelku precejšnje, saj je znašalo 18,3 odstotke. Znotraj oddelka G-52, ki je sicer zabeležil upad čistega dobička so največji delež v čistem dobičku predstavljale velike družbe, in sicer 63,7 odstotke, vendar pa so velike družbe oddelka G-52 hkrati zabeležile kar 15,8 odstotni upad čistega dobička, medtem ko so male družbe oddelka G-52 čisti dobiček povečale za 35,5 odstotke, srednje pa še za več, in sicer za 59,8 odstotke glede na leto prej.

Slabih 50 odstotkov **čiste izgube** vseh trgovskih družb so ustvarile družbe oddelka G-51 (**posredništvo in trgovina na debelo, razen z motornimi vozili**), z 38,7 odstotnim deležem sledijo družbe oddelka G-52 (**trgovina na drobno, razen z motornimi vozili, popravila izdelkov široke porabe**) in z 11,7 odstotki družbe v oddelku G-50 (**prodaja, vzdrževanje in popravila motornih vozil, trgovina na drobno z motornimi gorivi**). Čista izguba se je glede na leto prej najbolj povečala v oddelku G-52, in sicer kar za 35,1 odstotkov, z 31,2 odstotnim povečanjem sledi oddelek G-50 in s 14,5 odstotnim oddelek G-51. V okviru oddelka G-52 pa se je čista izguba najbolj povečala velikim družbam, in sicer kar za 76,8 odstotkov, sledijo male družbe z 21,9 odstotnim povečanjem čiste izgube ter srednje družbe, ki so čisto izgubo povečale za 13,2 odstotka.

ŠTEVILO DRUŽB

TABELA 4

	Število družb		
	Celo število	Indeks 04/03	Delež v G (%)
G - SKUPAJ	12.957	101,4	100,0
Velike družbe	145	78,8	1,1
Srednje družbe	198	72,5	1,5
Male družbe	12.614	102,4	97,4

Vir: AJPES – Letna poročila 2004; KaPos GZS



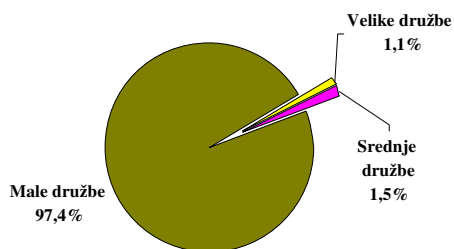
TABELA 5

	Število družb		
	Celo število	Indeks 04/03	Delež oddelka v G (%)
G - SKUPAJ	12.957	101,4	100,0
G-50	1.365	107,3	10,5
G-51	8.423	100,5	65,0
G-52	3.169	101,3	24,5

Vir: AJPES – Letna poročila 2004; KaPos GZS

SLIKA 4

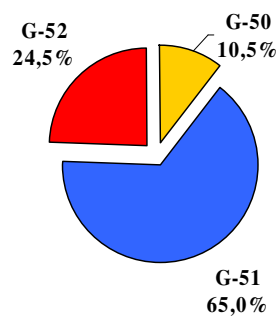
Delež velikih, srednjih in malih trgovskih družb v številu vseh trgovskih družb, ki so oddale LP 04



Vir: Tabela 4

SLIKA 5

Delež oddelkov G-50, G-51 in G-52 v številu družb glede na celotno trgovsko dejavnost (G) - družbe



Vir: Tabela 5

TABELA 6

	Število družb		
	Celo število	Indeks 04/03	Delež (%)
G-50	1.365	107,3	100,0
G - 50 VELIKE	33	100,0	2,4
G - 50 SREDNJE	37	71,2	2,7
G - 50 MALE	1.295	109,1	94,9
G-51	8.423	100,5	100,0
G - 51 VELIKE	81	73,0	1,0
G - 51 SREDNJE	110	67,1	1,3
G - 51 MALE	8.232	101,6	97,7
G-52	3.169	101,3	100,0
G - 52 VELIKE	31	77,5	1,0
G - 52 SREDNJE	51	89,5	1,6
G - 52 MALE	3.087	101,8	97,4

Vir: AJPES – Letna poročila 2004; KaPos GZS



ŠTEVILO ZAPOSLENIH V DRUŽBAH

TABELA 7

	Povprečno število zaposlenih		
	Celo št. (po del. urah)	Indeks 04/03	Delež v G (%)
G - SKUPAJ	82.054	99,6	100,0
Velike družbe	33.888	102,0	41,3
Srednje družbe	12.008	105,2	14,6
Male družbe	36.159	95,9	44,1

Vir: AJPES – Letna poročila 2004; KaPos GZS

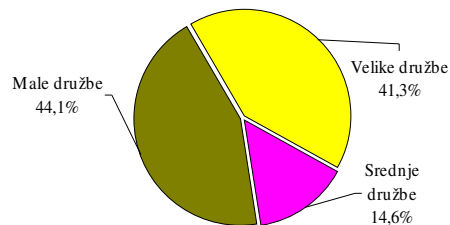
TABELA 8

	Povprečno število zaposlenih		
	Celo število (po del. urah)	Indeks 04/03	Delež v G (%)
G - SKUPAJ	82.054	99,6	100,0
G-50	9.924	105,7	12,1
G-51	34.084	100,7	41,5
G-52	38.047	97,2	46,4

Vir: AJPES – Letna poročila 2004; KaPos GZS

SLIKA 6

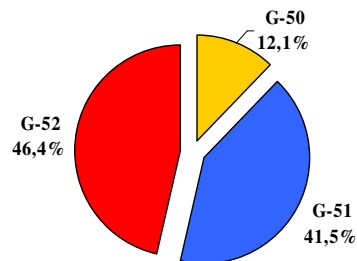
Delež velikih, srednjih in malih trgovskih družb v št. zaposlenih glede na vse trgovske družbe (G)



Vir: Tabela 7

SLIKA 7

Delež oddelkov G-50, G-51 in G-52 v številu zaposlenih glede na celotno trgovsko dejavnost (G) - družbe



Vir: Tabela 8

**GOSPODARSKA ZBORNICA
SLOVENIJE**



TABELA 9

	Povprečno število zaposlenih		
	Celo število (po del. urah)	Indeks 04/03	Delež (%)
G-50	9.924	105,7	100,0
G - 50 VELIKE	3.152	100,9	31,8
G - 50 SREDNJE	2.002	110,3	20,2
G - 50 MALE	4.770	107,3	48,1
G-51	34.084	100,7	100,0
G - 51 VELIKE	7.766	100,3	22,8
G - 51 SREDNJE	5.113	105,4	15,0
G - 51 MALE	21.205	99,7	62,2
G-52	38.047	97,2	100,0
G - 52 VELIKE	22.970	102,7	60,4
G - 52 SREDNJE	4.892	103,1	12,9
G - 52 MALE	10.184	84,7	26,8

Vir: AJPES – Letna poročila 2004; KaPos GZS

PRIHODKI

TABELA 10

	Prihodki		
	v 000 SIT	Indeks 04/03	Delež v G (%)
G - SKUPAJ	4.466.463.147	112,0	100,0
Velike družbe	2.296.372.313	111,1	51,4
Srednje družbe	729.145.175	120,2	16,3
Male družbe	1.440.945.659	109,7	32,3

Vir: AJPES – Letna poročila 2004; KaPos GZS

TABELA 11

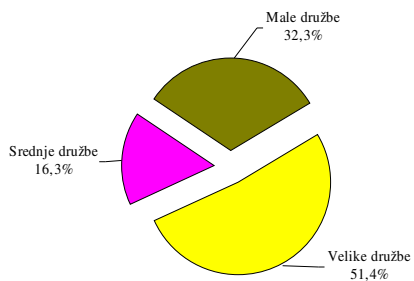
	Prihodki		
	v 000 SIT	Indeks 04/03	Delež oddelka v G (%)
G - SKUPAJ	4.466.463.147	112,0	100,0
G-50	1.169.439.486	114,9	26,2
G-51	2.114.506.411	113,1	47,3
G-52	1.182.517.250	107,6	26,5

Vir: AJPES – Letna poročila 2004; KaPos GZS



SLIKA 8

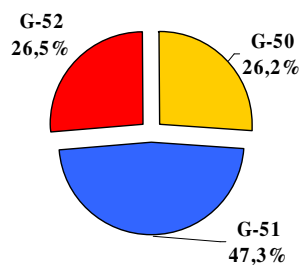
Delež velikih, srednjih in malih trgovskih družb v prihodkih glede na vse trgovske družbe (G)



Vir: Tabela 10

SLIKA 9

Delež oddelkov G-50, G-51 in G-52 v prihodkih glede na celotno trgovsko dejavnost (G) - družbe



Vir: Tabela 11

TABELA 12

	Prihodki		
	v 000 SIT	Indeks 04/03	Delež (%)
G-50	1.169.439.486	114,9	100,0
G - 50 VELIKE	800.063.636	113,9	68,4
G - 50 SREDNJE	140.205.628	124,3	12,0
G - 50 MALE	229.170.222	112,8	19,6
G-51	2.114.506.411	113,1	100,0
G - 51 VELIKE	739.819.908	113,1	35,0
G - 51 SREDNJE	424.390.715	121,5	20,1
G - 51 MALE	950.295.788	109,7	44,9
G-52	1.182.517.250	107,6	100,0
G - 52 VELIKE	756.488.769	106,6	64,0
G - 52 SREDNJE	164.548.832	113,6	13,9
G - 52 MALE	261.479.649	107,1	22,1

Vir: AJPES – Letna poročila 2004; KaPos GZS



DODANA VREDNOST

TABELA 13

	Dodana vrednost		
	v 000 SIT	Indeks 04/03	Delež v G (%)
G - SKUPAJ	556.732.225	110,1	100,0
Velike družbe	252.490.054	105,1	45,4
Srednje družbe	87.558.934	120,4	15,7
Male družbe	216.683.237	112,5	38,9

Vir: AJPES – Letna poročila 2004; KaPos GZS

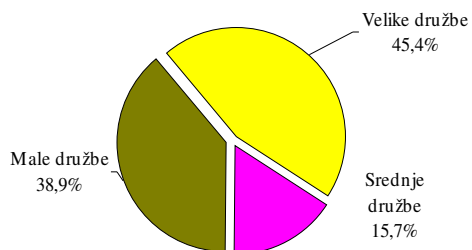
TABELA 14

	Dodana vrednost		
	v 000 SIT	Indeks 04/03	Delež oddelka v G (%)
G - SKUPAJ	556.732.225	110,1	100,0
G-50	86.199.563	108,8	15,5
G-51	276.283.961	113,8	49,6
G-52	194.248.701	105,9	34,9

Vir: AJPES – Letna poročila 2004; KaPos GZS

SLIKA 10

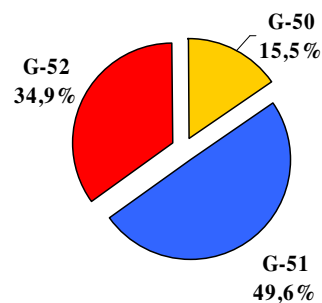
Delež velikih, srednjih in malih trgovskih družb v dodani vrednosti glede na vse trgovske družbe (G)



Vir: Tabela 13

SLIKA 11

Delež oddelkov G-50, G-51 in G-52 v dodani vrednosti družb glede na celotno trgovsko dejavnost (G) - družbe



Vir: Tabela 14



TABELA 15

Dodana vrednost			
	v 000 SIT	Indeks 04/03	Delež (%)
G-50	86.199.563	108,8	100,0
G - 50 VELIKE	44.435.170	101,9	51,5
G - 50 SREDNJE	14.425.816	116,8	16,7
G - 50 MALE	27.338.577	117,3	31,7
G-51	276.283.961	113,8	100,0
G - 51 VELIKE	76.344.184	106,3	27,6
G - 51 SREDNJE	51.667.047	128,3	18,7
G - 51 MALE	148.272.730	113,4	53,7
G-52	194.248.701	105,9	100,0
G - 52 VELIKE	131.710.700	105,5	67,8
G - 52 SREDNJE	21.466.071	106,7	11,1
G - 52 MALE	41.071.930	106,6	21,1

Vir: AJPES – Letna poročila 2004; KaPos GZS

ČISTI DOBIČEK

TABELA 16

Čisti dobiček			
	v 000 SIT	Indeks 04/03	Delež (%)
G - SKUPAJ	121.917.974	116,9	100,0
Velike družbe	51.302.390	100,1	42,1
Srednje družbe	23.077.743	147,6	18,9
Male družbe	47.537.841	127,1	39,0

Vir: AJPES – Letna poročila 2004; KaPos GZS

TABELA 17

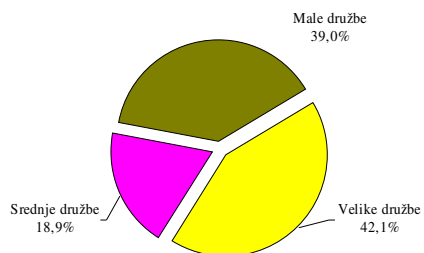
Čisti dobiček			
	v 000 SIT	Indeks 04/03	Delež oddelka v G (%)
G - SKUPAJ	121.917.974	116,9	100,0
G-50	21.340.043	118,3	17,5
G-51	72.762.015	125,1	59,7
G-52	27.815.916	99,1	22,8

Vir: AJPES – Letna poročila 2004; KaPos GZS



SLIKA 12

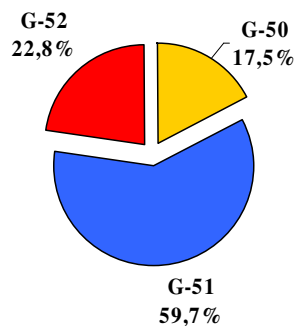
Delež velikih, srednjih in malih trgovskih družb v čistem dobičku glede na vse trgovske družbe (G)



Vir: Tabela 16

SLIKA 13

Delež oddelkov G-50, G-51 in G-52 v čistem dobičku družb glede na celotno trgovsko dejavnost (G) - družbe



Vir: Tabela 17

TABELA 18

	Čisti dobiček		
	v 000 SIT	Indeks 04/03	Delež (%)
G-50	21.340.043	118,3	100,0
G - 50 VELIKE	12.726.013	109,5	59,6
G - 50 SREDNJE	3.157.372	131,1	14,8
G - 50 MALE	5.456.658	135,8	25,6
G-51	72.762.015	125,1	100,0
G - 51 VELIKE	20.861.459	112,3	28,7
G - 51 SREDNJE	16.151.385	148,5	22,2
G - 51 MALE	35.749.171	124,5	49,1
G-52	27.815.916	99,1	100,0
G - 52 VELIKE	17.714.918	84,2	63,7
G - 52 SREDNJE	3.768.986	159,8	13,5
G - 52 MALE	6.332.012	135,5	22,8

Vir: AJPES – Letna poročila 2004; KaPos GZS



ČISTA IZGUBA

TABELA 19

	Čista izguba		
	v 000 SIT	Indeks 04/03	Delež (%)
G - SKUPAJ	39.782.332	123,6	100,0
Velike družbe	10.431.198	124,4	26,2
Srednje družbe	5.922.330	117,3	14,9
Male družbe	23.428.804	125,0	58,9

Vir: AJPES – Letna poročila 2004; KaPos GZS

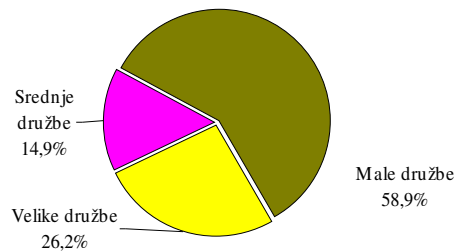
TABELA 20

	Čista izguba		
	v 000 SIT	Indeks 04/03	Delež oddelka v G (%)
G - SKUPAJ	39.782.332	123,6	100,0
G-50	4.671.821	131,2	11,7
G-51	19.721.271	114,5	49,6
G-52	15.389.240	135,1	38,7

Vir: AJPES – Letna poročila 2004; KaPos GZS

SLIKA 14

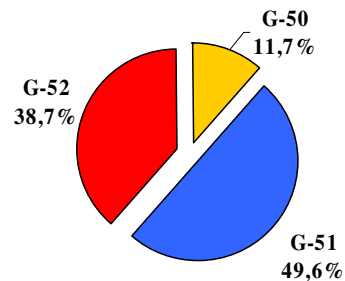
Delež velikih, srednjih in malih trgovskih družb v čisti izgubi glede na vse trgovske družbe (G)



Vir: Tabela 19

SLIKA 15

Delež oddelkov G-50, G-51 in G-52 v čisti izgubi družb glede na celotno trgovsko dejavnost (G) - družbe



Vir: Tabela 20

**GOSPODARSKA ZBORNICA
SLOVENIJE**



TABELA 21

Čista izguba			
	v 000 SIT	Indeks 04/03	Delež (%)
G-50	4.671.821	131,2	100,0
G - 50 VELIKE	1.674.805	271,4	35,8
G - 50 SREDNJE	825.415	105,0	17,7
G - 50 MALE	2.171.601	100,7	46,5
G-51	19.721.271	114,5	100,0
G - 51 VELIKE	3.046.143	67,1	15,4
G - 51 SREDNJE	1.526.562	137,4	7,7
G - 51 MALE	15.148.566	130,9	76,8
G-52	15.389.240	135,1	100,0
G - 52 VELIKE	5.710.250	176,8	37,1
G - 52 SREDNJE	3.570.353	113,2	23,2
G - 52 MALE	6.108.637	121,9	39,7

Vir: AJPES – Letna poročila 2004; KaPos GZS

STROŠKI DELA

TABELA 22

Stroški dela			
	v 000 SIT	Indeks 04/03	Delež (%)
G - SKUPAJ	325.060.437	111,3	100,0
Velike družbe	142.613.465	108,9	43,9
Srednje družbe	49.728.185	119,4	15,3
Male družbe	132.718.787	111,2	40,8

Vir: AJPES – Letna poročila 2004; KaPos GZS



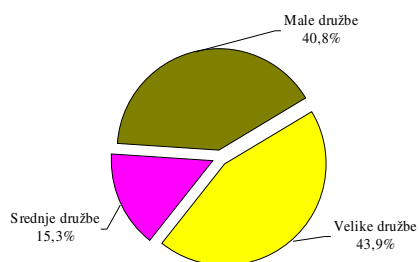
TABELA 23

	Stroški dela		
	v 000 SIT	Indeks 04/03	Delež oddelka v G (%)
G - SKUPAJ	325.060.437	111,3	100,0
G-50	45.224.374	112,9	13,9
G-51	150.667.359	112,6	46,4
G-52	129.168.704	109,4	39,7

Vir: AJPES – Letna poročila 2004; KaPos GZS

SLIKA 16

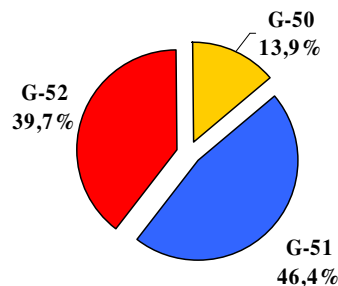
Delež velikih, srednjih in malih trgovskih
družb v stroških dela glede na vse trgovske
družbe (G)



Vir: Tabela 22

SLIKA 17

Delež oddelkov G-50, G-51 in G-52 v stroških dela
glede na celotno trgovsko dejavnost (G) - družbe



Vir: Tabela 23

TABELA 24

	Stroški dela		
	v 000 SIT	Indeks 04/03	Delež (%)
G-50	45.224.374	112,9	100,0
G - 50 VELIKE	19.724.525	106,4	43,6
G - 50 SREDNJE	8.845.305	123,4	19,6
G - 50 MALE	16.654.544	116,0	36,8
G-51	150.667.359	112,6	100,0
G - 51 VELIKE	40.122.506	108,6	26,6
G - 51 SREDNJE	24.721.443	122,4	16,4
G - 51 MALE	85.823.410	111,9	57,0
G-52	129.168.704	109,4	100,0
G - 52 VELIKE	82.766.434	109,6	64,1
G - 52 SREDNJE	16.161.437	113,3	12,5
G - 52 MALE	30.240.833	107,0	23,4

Vir: AJPES – Letna poročila 2004; KaPos GZS



V. Analiza trgovskih družb, ki so leto 2004 zaključile s čisto izgubo oziroma s čistim dobičkom glede na njihovo velikost in glede na njihovo glavno dejavnost na ravni oddelka dejavnosti G

Velikost družb

Z negativnim poslovnim izidom oziroma čisto izgubo je leto 2004 zaključilo 32,0 odstotkov vseh trgovskih družb. Čisto izgubo je izkazalo 4.140 trgovskih družb, od tega 4.073 ali 98,4 odstotkov malih. S čistim dobičkom je leto 2004 zaključilo 59,7 odstotkov trgovskih družb oziroma 7.741 trgovskih družb.

Družbe, ki so leto 2004 zaključile s čisto izgubo, zaposlujejo 18,9 odstotkov zaposlenih v vseh trgovskih družbah. Gre za 15.476 zaposlenih, od tega jih je 48,6 odstotkov zaposlenih v malih družbah (7.517), v velikih 30,4 odstotka (4.709) in v srednjih 21,0 odstotka (3.250). Male družbe so ustvarile 58,9 odstotkov vse čiste izgube trgovskih družb, velike 26,2 odstotka in srednje 14,9 odstotka.

Oddelki dejavnosti G

Nekatere razlike je opaziti tudi v poslovnem izidu trgovskih družb glede na oddelek njihove glavne dejavnosti (G-50, G-51, G-52). Po številu je bilo največ družb, ki so poslovale z izgubo v oddelku posredništvo in trg. na debelo (G-51), in sicer 2.552 ali 61,6 odstotkov vseh trgovskih družb z izgubo. Sledi trgovina na drobno (G-52) z 28,1 odstotki in trgovina z mot. gorivi, vozili (G-50) z dobrimi 10 odstotki.

Največ zaposlenih v podjetjih z izgubo je bilo leta 2004 v trgovini na drobno, in sicer kar 8.184 zaposlenih, sledi G-51 s 5.557 zaposlenimi in G-50 s 1.735 zaposlenimi. Po višini čiste izgube največji delež odpade na G-51 (49,6 %), sledi G-52 z 38,7 odstotki in G-50 z 11,7 odstotki.

GOSPODARSKA ZBORNICA
SLOVENIJE



ZDRUŽENJE ZA TRGOVINO

TABELA 25: Prikaz števila družb, števila zaposlenih in čiste izgube oziroma čistega dobička v trgovskih družbah, ki so leto 2004 končale s čisto izgubo oziroma s čistim dobičkom glede na velikost družb

	DRUŽBE - ČISTI DOBIČEK VEČJI OD NIČ (Kazalec 3.4)				DRUŽBE - ČISTA IZGUBA VEČJA OD NIČ (Kazalec 4.1)			
	Vrednost	Delež glede na družbe s čistim dobičkom (%)	Delež (%) glede na vse družbe G	Vrednost	Delež glede na družbe s čisto izgubo (%)	Delež (%) glede na vse družbe G		
ŠTEVILO DRUŽB (celo število)	G skupaj	7.741	100,0	59,7	4.140	100,0	32,0	G skupaj
	VELIKA	115	1,5	0,9	30	0,7	0,2	VELIKA
	SREDNJA	161	2,1	1,2	37	0,9	0,3	SREDNJA
	MALA	7.465	96,4	57,6	4.073	98,4	31,4	MALA
ŠTEVILO ZAPOSLENIH (celo število)	G skupaj	66.171	100,0	80,6	15.476	100,0	18,9	G skupaj
	VELIKA	29.178	44,1	35,6	4.709	30,4	5,7	VELIKA
	SREDNJA	8.757	13,2	10,7	3.250	21,0	4,0	SREDNJA
	MALA	28.237	42,7	34,4	7.517	48,6	9,2	MALA
DOBIČEK/ IZGUBA (V 000 SIT)	G skupaj	121.917.974	100,0		39.782.332	100,0		G skupaj
	VELIKA	51.302.390	42,1		10.431.198	26,2		VELIKA
	SREDNJA	23.077.743	18,9		5.922.330	14,9		SREDNJA
	MALA	47.537.841	39,0		23.428.804	58,9		MALA

Število družb G skupaj	12.957
Število zaposlenih v vseh družbah G skupaj	82.054
Čisti dobiček (000 SIT) G, Kazalec 3.4	121.917.974
Čista izguba (000 SIT) G, Kazalec 4.1	39.782.332

Vir: AJPES – letna poročila družb 2004, KaPos GZS

**GOSPODARSKA ZBORNICA
SLOVENIJE**



TABELA 26: Prikaz števila družb, števila zaposlenih in čiste izgube oziroma čistega dobička v trgovskih družbah, ki so leto 2004 končale s čisto izgubo oziroma s čistim dobičkom po glavni dejavnosti družb na ravni oddelka dejavnosti G

	DRUŽBE - ČISTI DOBIČEK VEČJI OD NIČ (Kazalnik 3.4)				DRUŽBE - ČISTA IZGUBA VEČJA OD NIČ (Kazalnik 4.1)				
		Vrednost	Delež glede na družbe s čistim dobičkom (%)	Delež (%) glede na vse družbe G	Vrednost	Delež glede na družbe s čisto izgubo (%)	Delež (%) glede na vse družbe G		
ŠTEVILO DRUŽB (celo število)	G	7.741	100,0	59,7	4.140	100,0	32,0	G	ŠTEVILO DRUŽB (celo število)
	G-50	832	10,7	6,4	425	10,3	3,3	G-50	
	G-51	5.190	67,0	40,1	2.552	61,6	19,7	G-51	
	G-52	1.719	22,2	13,3	1.163	28,1	9,0	G-52	
ŠTEVILO ZAPOSLENIH (celo število)	G	66.171	100,0	80,6	15.476	100,0	18,9	G	ŠTEVILO ZAPOSLENIH (celo število)
	G-50	8.134	12,3	9,9	1.735	11,2	2,1	G-50	
	G-51	28.279	42,7	34,5	5.557	35,9	6,8	G-51	
	G-52	29.758	45,0	36,3	8.184	52,9	10,0	G-52	
DOBIČEK/ IZGUBA (V 000 SIT)	G	121.917.974	100,0		39.782.332	100,0		G	DOBIČEK/ IZGUBA (V 000 SIT)
	G-50	21.340.043	17,5		4.671.821	11,7		G-50	
	G-51	72.762.015	59,7		19.721.271	49,6		G-51	
	G-52	27.815.916	22,8		15.389.240	38,7		G-52	

Število družb G skupaj	12.957
Število zaposlenih v vseh družbah G skupaj	82.054
Čisti dobiček (000 SIT) Kazalnik 3.4	121.917.974
Čista izguba (000 SIT) Kazalnik 4.1	39.782.332

Vir: AJPES – letna poročila družb 2004, KaPos GZS



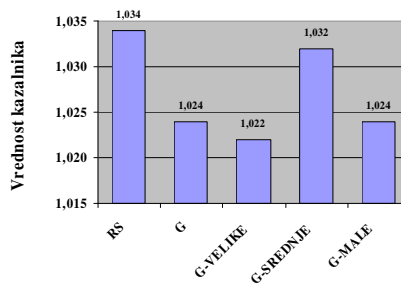
VI. Kazalniki poslovanja trgovskih družb z vsebinskimi pojasnili na ravni RS in trgovine (G), prikazani po velikosti družb (male-M, srednje-S, velike-V) in glede na oddelke dejavnosti G (G-50, G-51, G-52)

CELOTNA GOSPODARNOST (prihodki / odhodki), Kaz 9

Tabela 27

	Celotna gospodarnost	
	Vrednost kazalnika	Indeks 04/03
RS	1,034	100,6
G	1,024	100,2
G-VELIKE	1,022	99,8
G-SREDNJE	1,032	100,9
G-MALE	1,024	100,4

Celotna gospodarnost na ravni vseh družb RS, G skupaj, G-V, G-S in G-M

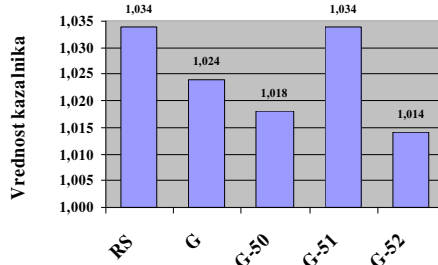


Kazalnik odraža gospodarnost poslovanja s prikazom intenzivnosti odmika celotnih prihodkov od celotnih odhodkov oziroma izraža relativno razmerje med celotnimi prihodki in celotnimi odhodki. V nasprotju s celotnim dobičkom, ki izraža razliko v absolutnem smislu, je relativno število, zato omogoča primerljivost med podjetji, a zgolj v okviru iste panoge.

Tabela 28

	Celotna gospodarnost	
	Vrednost kazalnika	Indeks 04/03
RS	1,034	100,6
G	1,024	100,2
G-50	1,018	100,1
G-51	1,034	100,5
G-52	1,014	99,7

Celotna gospodarnost na ravni vseh družb RS, G skupaj, G-50, G-51 in G-52



SLIKI 18,19

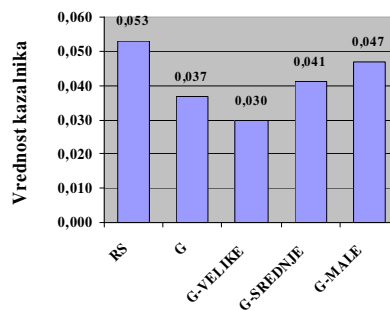
DOBIČKOVNOST PRODAJE (dobiček iz poslovanja / čisti prihodki iz prodaje),

Kaz 10

Tabela 29

	Dobičkovnost prodaje	
	Vrednost kazalnika	Indeks 04/03
RS	0,053	109,8
G	0,037	104,1
G-VELIKE	0,030	96,1
G-SREDNJE	0,041	112,6
G-MALE	0,047	109,9

Dobičkovnost prodaje na ravni vseh družb RS, G skupaj, G-V, G-S in G-M



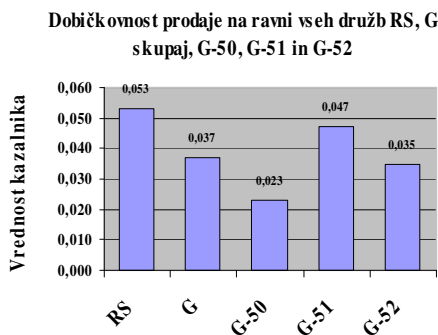
Dobičkovnost prodaje je eden izmed pokazateljev dobičkovnosti poslovanja podjetja. Izraža razmerje med dobičkom iz poslovanja ter prihodki iz prodaje. V žargonu je pogosto imenovan tudi kot profitna marža.

Njegova vrednost je v



Tabela 30

Dobičkovnost prodaje		
	Vrednost kazalnika	Indeks 04/03
RS	0,053	109,8
G	0,037	104,1
G-50	0,023	105,4
G-51	0,047	107,7
G-52	0,035	96,2



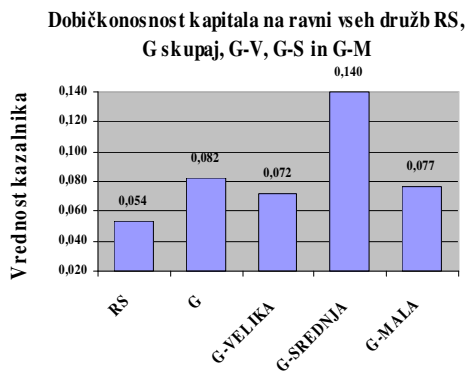
veliki meri odvisna od panoge, v kateri podjetje deluje. Panoge, kjer je obračanje sredstev hitro, imajo navadno nižjo dobičkovnost prodaje, in obratno. Vpliva na dobičkonosnost sredstev in kapitala.

SLIKI 20, 21

DOBIČKONOSNOST KAPITALA
(neto dobiček / kapital) – ROE, Kaz 11

Tabela 31

Dobičkonosnost kapitala		
	Vrednost kazalnika	Indeks 04/03
RS	0,054	125,1
G	0,082	107,2
G-VELIKA	0,072	92,2
G-SREDNJA	0,140	141,2
G-MALA	0,077	119,3

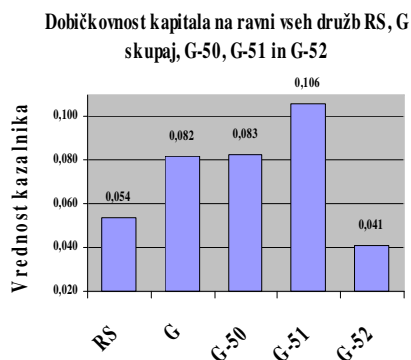


Dobičkonosnost kapitala je eden izmed najbolj sumarnih kazalnikov uspešnosti podjetij, primerljiv tudi med panogami. Pomemben je predvsem s stališča lastnikov. Pojasnjuje, kako uspešno poslovanje upravlja s premoženjem lastnikov. Dobičkonosnost kapitala je zmožek treh komponent - dobičkovnosti celotnih prihodkov, obračanja sredstev ter razmerja med sredstvi in kapitalom, ki izraža finančno tveganje. Kazalnik dobičkonosnost kapitala je odvisen od strukture financiranja. Višja vrednost kazalnika lahko pomeni tudi večjo zadolženost podjetja. Opozoriti velja, da kazalnik kaže dobičkonosnost kapitala po knjigovodski vrednosti. Napačno razumevanje kazalnika je, da delničarji lahko zaslužijo tako donosnost. ROE pomeni angleško kratico - Return on Equity.

SLIKI 22, 23

Tabela 32

Dobičkonosnost kapitala		
	Vrednost kazalnika	Indeks 04/03
RS	0,054	125,1
G	0,082	107,2
G-50	0,083	106,9
G-51	0,106	119,4
G-52	0,041	73,2



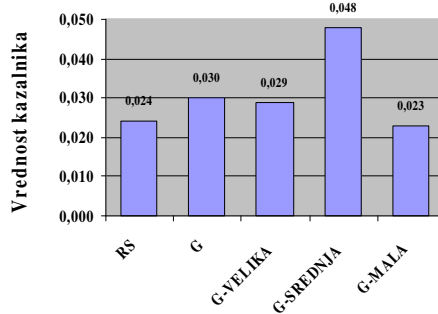


DOBIČKONOSNOST SREDSTEV
(neto dobiček / sredstva), ROA, Kaz 12

Tabela 33

	Dobičkonosnost sredstev	
	Vrednost kazalnika	Indeks 04/03
RS	0,024	118,6
G	0,030	101,0
G-VELIKA	0,029	86,4
G-SREDNJA	0,048	139,2
G-MALA	0,023	112,5

Dobičkonosnost sredstev na ravni vseh družb RS, G skupaj, G-V, G-S in G-M

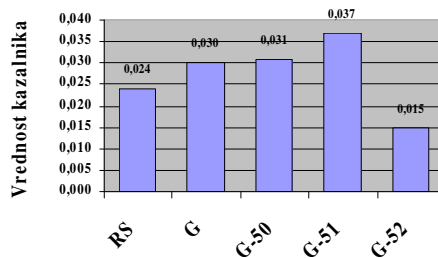


Kazalnik dobičkonosnost sredstev kaže, kako uspešno je poslovanje pri upravljanju sredstev. Z drugimi besedami: pove, koliko dobička podjetje zasluži z obstoječimi sredstvi. Višji kot je, boljše je. Dobičkonosnost sredstev je poleg strukture financiranja osrednji dejavnik dobičkonosnosti kapitala. V primerjavi z dobičkonosnostjo kapitala je kazalnik dobičkonosnost sredstev ustrežnejši pri ocenjevanju uspešnosti delovanja poslovanja, ker se v njem v manjši meri odraža vpliv strukture financiranja. Pa vendar zaradi upoštevanja dobička po odštetju obresti kazalnik ni povsem nevtralen glede vpliva financiranja. ROA pomeni angleško kratico - Return on Assets.

Tabela 34

	Dobičkonosnost sredstev	
	Vrednost kazalnika	Indeks 04/03
RS	0,024	118,6
G	0,030	101,0
G-50	0,031	99,0
G-51	0,037	113,8
G-52	0,015	68,5

Dobičkonosnost sredstev na ravni vseh družb RS, G skupaj, G-50, G-51 in G-52



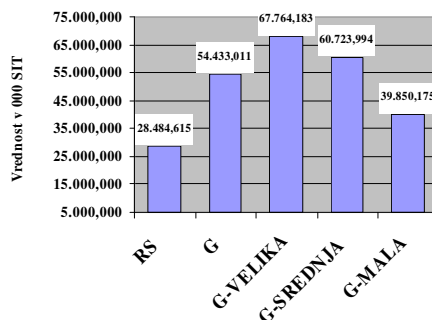
SLIKI 24, 25

PRIHODKI NA ZAPOSLENEGA
(prihodki / povp. št. zaposlenih), Kaz 13;
v tisočih SIT

Tabela 35

	Prihodki na zaposlenega	
	Vrednost kazalnika v 000 SIT	Indeks 04/03
RS	28.484,615	111,8
G	54.433,011	112,5
G-VELIKA	67.764,183	109,0
G-SREDNJA	60.723,994	114,2
G-MALA	39.850,175	114,4

Prihodki na zaposlenega na ravni vseh družb RS, G skupaj, G-V, G-S in G-M



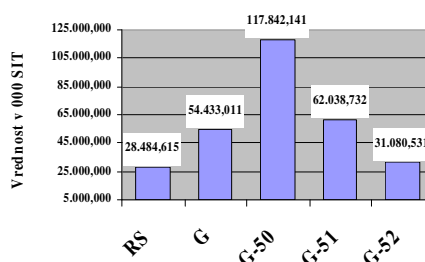
Pri kazalniku prihodki na zaposlenega so upoštevani vsi prihodki (prihodki od prodaje, usredstveni lastni proizvodi, subvencije, dotacije, regresije, kompenzacije, drugi poslovni prihodki, finančni in izredni prihodki). Kazalnik je primerljiv le v okviru



Tabela 36

Prihodki na zaposlenega		
	Vrednost kazalnika v 000 SIT	Indeks 04/03
RS	28.484,615	111,8
G	54.433,011	112,5
G-50	117.842,141	108,6
G-51	62.038,732	112,3
G-52	31.080,531	110,7

Prihodki na zaposlenega na ravni vseh
družb RS, G skupaj, G-50, G-51 in G-52



iste panoge, saj je težko primerjati delovno intenzivne panoge s tehnološko intenzivnimi. Zanimivo je gibanje vrednosti kazalnika v času.

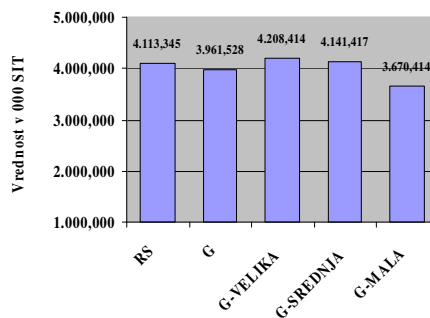
SLIKI 26, 27

STROŠKI DELA NA ZAPOSLENEGA
(str. dela / povpr. št. zaposlenih), Kaz 14;
v tisočih SIT

Tabela 37

Stroški dela na zaposlenega*		
	Vrednost kazalnika v 000 SIT	Indeks 04/03
RS	4.113,345	109,8
G	3.961,528	111,8
G-VELIKA	4.208,414	106,8
G-SREDNJA	4.141,417	113,5
G-MALA	3.670,414	116,0

Stroški dela na zaposlenega na ravni vseh
družb RS, G skupaj, G-V, G-S in G-M

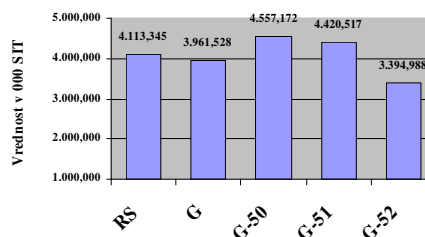


Kazalnik kaže obremenitev podjetja s celotnimi stroški dela. Primerljiv je v okviru iste panoge. Ugotavlja se gibanje vrednosti kazalnika v času.

Tabela 38

Stroški dela na zaposlenega*		
	Vrednost kazalnika v 000 SIT	Indeks 04/03
RS	4.113,345	109,8
G	3.961,528	111,8
G-50	4.557,172	106,7
G-51	4.420,517	111,8
G-52	3.394,988	112,6

Stroški dela na zaposlenega na ravni vseh
družb RS, G skupaj, G-50, G-51 in G-52



SLIKI 28, 29

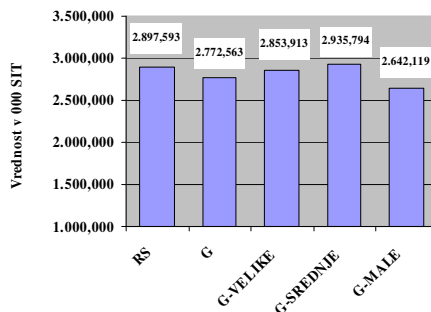


PLAČE NA ZAPOSLENEGA
(stroški plač / povp. število zaposlenih), Kaz 15, v
tisočih SIT

Tabela 39

	Plače na zaposlenega	
	Vrednost kazalnika v 000 SIT	Indeks 04/03
RS	2.897,593	109,1
G	2.772,563	110,6
G-VELIKE	2.853,913	104,6
G-SREDNJE	2.935,794	113,2
G-MALE	2.642,119	115,7

**Plače na zaposlenega na ravni vseh družb
RS, G skupaj, G-V, G-S in G-M**

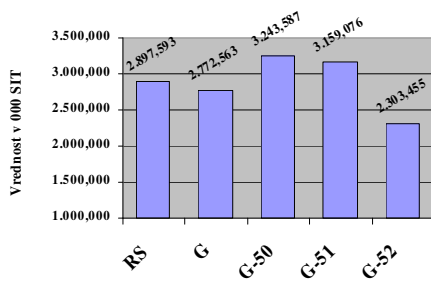


Kazalnik kaže obremenitev podjetja s plačami. Primerljiv je med konkurenti. Zaposlenim kaže višino povprečnih plač v različnih podjetjih, kar pa ne pomeni, da omogoča tudi primerjavo plač za isto delovno mesto.

Tabela 40

	Plače na zaposlenega	
	Vrednost kazalnika v 000 SIT	Indeks 04/03
RS	2.897,593	109,1
G	2.772,563	110,6
G-50	3.243,587	106,2
G-51	3.159,076	110,9
G-52	2.303,455	110,8

**Plače na zaposlenega na ravni vseh družb
RS, G skupaj, G-50, G-51 in G-52**



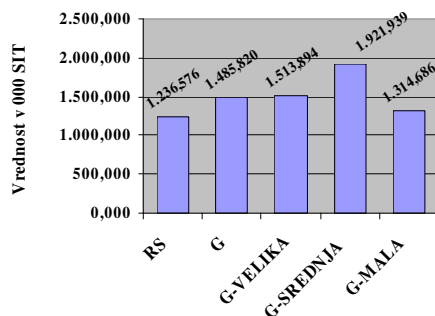
SLIKI 30,31

ČISTI DOBIČEK NA ZAPOSLENEGA
(čisti dobiček / povp. št. zaposlenih),
Kaz 16; v tisočih SIT

Tabela 41

	Čisti dobiček na zaposlenega	
	Vrednost kazalnika v 000 SIT	Indeks 04/03
RS	1.236,576	115,1
G	1.485,820	117,4
G-VELIKA	1.513,894	98,2
G-SREDNJA	1.921,939	140,2
G-MALA	1.314,686	132,6

**Čisti dobiček na zaposlenega na ravni
vseh družb RS, G skupaj, G-V, G-S in
G-M**



Čisti dobiček na zaposlenega je v primerjavi s kazalcem čistega dobička relativno število in s tem nekoliko primerljivejši med konkurenti.

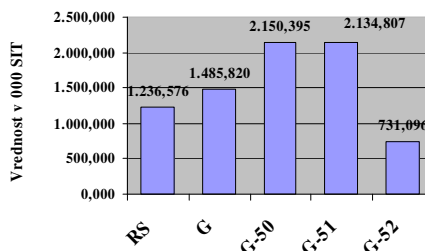
Čisti dobiček je razlika med celotnim



Tabela 42

Čisti dobiček na zaposlenega		
	Vrednost kazalnika v 000 SIT	Indeks 04/03
RS	1.236,576	115,1
G	1.485,820	117,4
G-50	2.150,395	111,9
G-51	2.134,807	124,2
G-52	731,096	101,9

Čisti dobiček na zaposlenega na ravni
vseh družb RS, G skupaj, G-50, G-51 in G-
52



dobičkom ter obračunanim davkom iz dobička kot deležem države v njem (SRS 19).

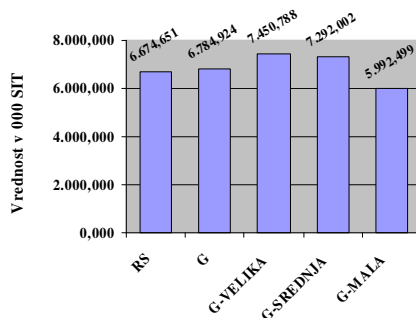
SLIKI 32, 33

DODANA VREDNOST NA ZAPOSLENEGA
(dodana vrednost / povp. število zaposlenih), Kaz
18, v tisočih SIT

Tabela 43

Dodana vrednost na zaposlenega		
	Vrednost kazalnika v 000 SIT	Indeks 04/03
RS	6.674,651	111,6
G	6.784,924	110,5
G-VELIKA	7.450,788	103,1
G-SREDNJA	7.292,002	114,4
G-MALA	5.992,499	117,4

Dodana vrednost na zaposlenega na ravni vseh
družb RS, G skupaj, G-V, G-S in G-M



Z dodano vrednostjo merimo ustvarjeno vrednost v obdobju. To pomeni, da od donosa (proizvedenih proizvodov oziroma storitev) odštejemo vložke iz drugih poslovnih sistemov (material, blago itd.). V pričujočem izračunu gre za bruto dodano vrednost, po katerem se od kosmatega donosa (seštevka prihodkov in spremembe zalog dokončanih proizvodov) odšteje stroške materiala, blaga in storitev ter druge odhodke (ne pa tudi amortizacije).

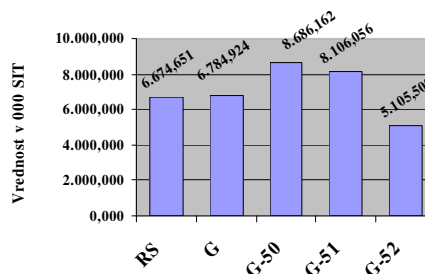
Dodana vrednost na zaposlenega je v primerjavi s kazalcem dodane vrednosti relativno število in s tem nekoliko primerljivejša med konkurenti.

SLIKI 34, 35

Tabela 44

Dodana vrednost na zaposlenega		
	Vrednost kazalnika v 000 SIT	Indeks 04/03
RS	6.674,651	111,6
G	6.784,924	110,5
G-50	8.686,162	102,9
G-51	8.106,056	113,0
G-52	5.105,509	108,9

Dodana vrednost na zaposlenega na ravni
vseh družb RS, G skupaj, G-50, G-51 in
G-52





DELEŽ STROŠKOV DELA
(stroški dela / odhodki),

Kaz 23

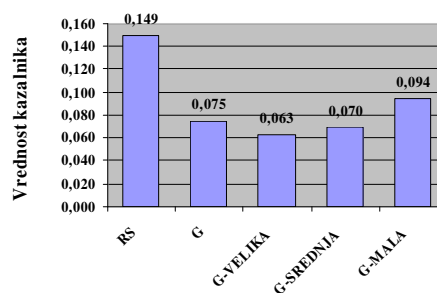
Tabela 45

	Delež stroškov dela (stroški dela / odhodki)*	
	Vrednost kazalnika	Indeks 04/03
RS	0,149	98,8
G	0,075	99,5
G-VELIKA	0,063	97,8
G-SREDNJA	0,070	100,3
G-MALA	0,094	101,8

Tabela 46

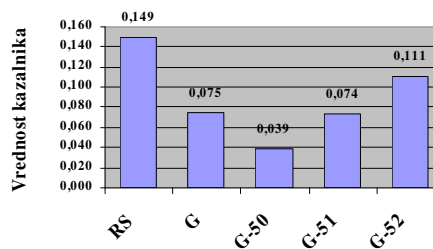
	Delež stroškov dela (stroški dela / odhodki)*	
	Vrednost kazalnika	Indeks 04/03
RS	0,149	98,8
G	0,075	99,5
G-50	0,039	98,3
G-51	0,074	100,0
G-52	0,111	101,4

Delež stroškov dela na ravni vseh družb
RS, G skupaj, G-V, G-S in G-M



Delež stroškov dela v odhodkih je bistveno odvisen od narave poslovanja ter panoge: v delovno intenzivnih panogah je znaten, v kapitalno intenzivnih pa manjši, saj so tam pomembnejši drugi stroški. Primerljiv je le med konkurenti.

Delež stroškov dela na ravni vseh družb
RS, G skupaj, G-50, G-51 in G-52



SLIKI 36, 37

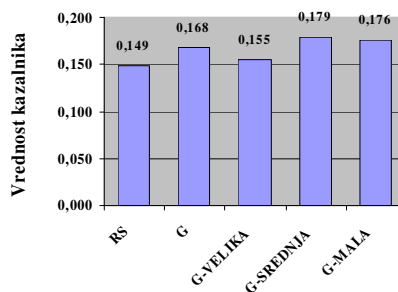


DEJANSKA DAVČNA STOPNJA DOBIČKA
(davek / celotni dobiček), Kaz 24

Tabela 47

	Dejanska davčna stopnja dobička	
	Vrednost kazalnika	Indeks 04/03
RS	0,149	121,1
G	0,168	115,3
G-VELIKA	0,155	130,0
G-SREDNJA	0,179	99,5
G-MALA	0,176	106,5

Dejanska davčna stopnja dobička na ravni vseh družb RS, G skupaj, G-V, G-S in G-M

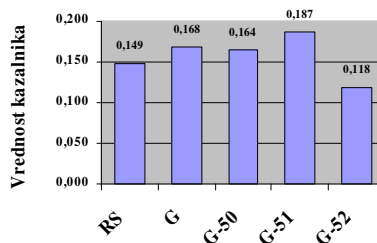


Zaradi številnih davčnih olajšav ter načina izračuna davčnega izkaza se nominalna 25% stopnja davka na dobiček lahko močno razlikuje od dejanske davčne stopnje v posameznih podjetjih.

Tabela 48

	Dejanska davčna stopnja dobička	
	Vrednost kazalnika	Indeks 04/03
RS	0,149	121,1
G	0,168	115,3
G-50	0,164	113,9
G-51	0,187	105,7
G-52	0,118	157,5

Dejanska davčna stopnja dobička na ravni vseh družb RS, G skupaj, G-50, G-51 in G-52



Praviloma je dejanska nižja od nominalne. Dejanska davčna stopnja dobička pokaže, kakšna je bila obremenjenost podjetja z davkom od dobička v preteklem letu.

SLIKI 38, 39

* - rangiranje po rastoči vrednosti (minimalna vrednost je najboljša)

Vir za tabele 27-48: AJ PES – letna poročila družb 2004, KaPos GZS; Metodološka pojasnila kazalnikov: Inštitut za revizijo in računovodstvo pri Ekonomski fakulteti v Ljubljani

Vir za slike 18-39: Tabele 27-48



VII. Prikaz nekaterih osnovnih kazalcev trgovskih družb glede na sedež družb po območjih območnih zbornic GZS

Pri prikazih poslovanja trgovskih družb po območjih območnih zbornic je potrebno upoštevati, da se poslovni izid družbe šteje v območju, kjer ima družba sedež. Seznam občin po posameznih območjih območnih zbornic GZS je naveden v metodoloških pojasnilih.

PRIHODKI

TABELA 49: Prihodki vseh gospodarskih družb posameznih območij glede na prihodke vseh družb RS in prihodki trgovskih družb posameznega območja glede na prihodke vseh trgovskih družb RS; RS 2004

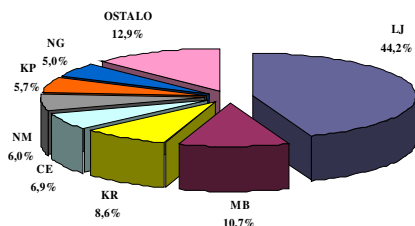
OBMOČJE (sedež območne GZS)	PRIHODKI - VSE DRUŽBE			PRIHODKI - TRGOVSKE DRUŽBE (G)		
	Vrednost v 000 SIT	Indeks 04/03	Delež vseh družb območja glede na vse družbe RS (v %)	Vrednost v 000 SIT	Indeks 04/03	Delež trgovskih družb območja glede na vse trgovske družbe RS (v %)
SKUPAJ RS	13.332.312.295	114,3	100,0	4.466.463.147	112,0	100,0
CELJE	919.310.391	114,5	6,9	302.039.029	118,3	6,8
DRAVOGRAD	415.659.900	114,4	3,1	44.739.457	115,5	1,0
KOPER	762.057.749	117,1	5,7	264.925.744	106,1	5,9
KRANJ	1.144.476.529	117,5	8,6	336.915.409	111,5	7,5
KRŠKO	215.633.934	99,9	1,6	36.326.047	114,5	0,8
LJUBLJANA	5.894.603.679	115,6	44,2	2.681.997.000	112,6	60,0
MARIBOR	1.428.051.106	112,7	10,7	355.919.590	112,2	8,0
MURSKA SOBOTA	312.302.945	105,8	2,3	70.227.562	111,9	1,6
NOVA GORICA	661.458.021	112,9	5,0	131.896.638	110,4	3,0
NOVO MESTO	804.413.495	115,7	6,0	100.412.771	106,8	2,2
POSTOJNA	176.569.304	112,7	1,3	30.048.892	103,2	0,7
TRBOVLJE	149.216.792	106,7	1,1	21.904.189	113,4	0,5
VELENJE	448.558.450	107,4	3,4	89.110.819	105,4	2,0

GOSPODARSKA ZBORNICA SLOVENIJE



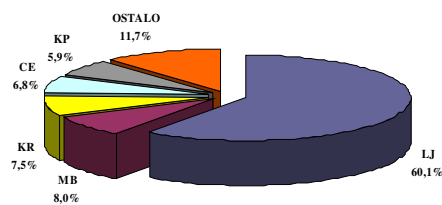
Vir: AJPES – Letna poročila 2004; KaPos GZS

PRIHODKI - Delež vseh družb območja glede na vse družbe RS



OSTALO zajema: Velenje (3,4 %), Dravograd (3,1 %), Murska Sobota (2,3 %), Krško (1,6 %), Postojna (1,3 %), Trbovlje (1,1 %)

PRIHODKI - Delež trgovskih družb območja v vseh trgovskih družbah RS



OSTALO zajema: Nova Gorica (3,0 %), Novo mesto (2,2 %), Velenje (2,0 %), Murska Sobota (1,6 %), Dravograd (1,0 %), Krško (0,8 %), Postojna (0,7 %), Trbovlje (0,5 %)

SLIKI 40,41

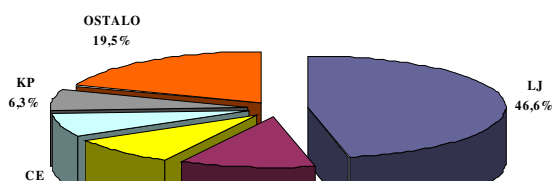
ŠTEVILO DRUŽB

TABELA 50: Število družb, ki so oddale letno poročilo, po posameznih območjih glede na število vseh družb RS in število trgovskih družb posameznega območja glede na število vseh trgovskih družb RS; RS 2004

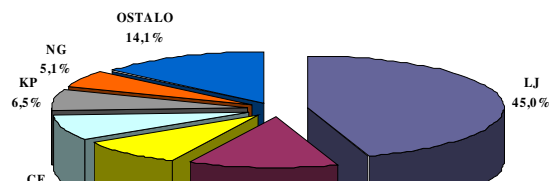
OBMOČJE (sedež območne GZS)	ŠTEVILO DRUŽB (ODDALE LP 04) - VSE DRUŽBE			ŠTEVILO DRUŽB (ODDALE LP 04) - TRGOVSKE DRUŽBE (G)		
	Celo število	Indeks 04/03	Delež vseh družb območja glede na vse družbe RS (v %)	Celo število	Indeks 04/03	Delež trgovskih družb območja glede na vse trgovske družbe RS (v %)
SKUPAJ RS	42.068	105,6	100,0	12.957	101,4	100,0
CELJE	3.141	105,3	7,5	1.085	102,5	8,4
DRAVOGRAD	834	101,9	2,0	234	100,0	1,8
KOPER	2.659	104,8	6,3	842	101,3	6,5
KRANJ	3.774	103,8	9,0	1.121	98,8	8,7
KRŠKO	913	105,2	2,2	315	100,0	2,4
LJUBLJANA	19.582	107,1	46,5	5.837	102,3	45,0
MARIBOR	4.704	104,2	11,2	1.582	101,5	12,2
MURSKA SOBOTA	1.125	103,9	2,7	372	100,8	2,9
NOVA GORICA	2.070	101,2	4,9	660	97,3	5,1
NOVO MESTO	1.366	107,6	3,2	415	103,5	3,2
POSTOJNA	707	106,3	1,7	208	105,1	1,6
TRBOVLJE	515	107,7	1,2	138	101,5	1,1
VELENJE	678	103,0	1,6	148	92,5	1,1

Vir: AJPES – Letna poročila 2004; KaPos GZS

ŠTEVILO DRUŽB - Delež vseh družb območja glede na vse družbe RS



ŠTEVILO DRUŽB - Delež trgovskih družb območja glede na vse trgovske družbe RS





OSTALO zajema: Nova Gorica (4,9 %), Novo mesto (3,2 %), Murska Sobota (2,7 %), Krško (2,2 %), Dravograd (2,0 %), Postojna (1,7 %), Velenje (1,6 %), Trbovlje (1,2 %)

OSTALO zajema: Novo mesto (3,2 %), Murska Sobota (2,9 %), Krško (2,4 %), Dravograd (1,8 %), Postojna (1,6 %), Velenje (1,1 %), Trbovlje (1,1 %)

SLIKI 42, 43

POVPREČNO ŠTEVILO ZAPOSLENIH

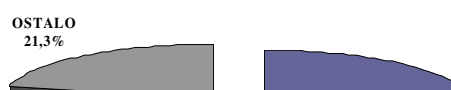
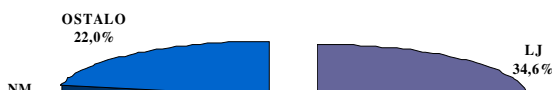
TABELA 51: Število zaposlenih vseh gospodarskih družb posameznega območja glede na število zaposlenih vseh družb RS in število zaposlenih trgovskih družb posameznega območja glede na število zaposlenih vseh trgovskih družb RS; RS 2004

OBMOČJE (sedež območne GZS)	POVPREČNO ŠTEVILO ZAPOSLENIH - VSE DRUŽBE			POVPREČNO ŠTEVILO ZAPOSLENIH - TRGOVSKE DRUŽBE (G)		
	Celo število (izraženo v del. urah)	Indeks 04/03	Delež vseh družb območja glede na vse družbe RS (v %)	Celo število (izraženo v del. urah)	Indeks 04/03	Delež trgovskih družb območja glede na vse trgovske družbe RS (v %)
SKUPAJ RS	468.053	102,3	100,0	82.054	99,6	100,0
CELJE	40.429	106,8	8,6	7.727	109,9	9,4
DRAVOGRAD	14.439	101,9	3,1	1.106	90,9	1,3
KOPER	21.667	100,4	4,6	3.819	99,0	4,7
KRANJ	44.772	103,8	9,6	6.711	91,5	8,2
KRŠKO	9.622	98,3	2,1	982	103,9	1,2
LJUBLJANA	161.741	102,4	34,6	41.127	98,4	50,1
MARIBOR	65.041	100,6	13,9	9.023	102,7	11,0
MURSKA SOBOTA	18.843	102,3	4,0	1.734	106,2	2,1
NOVA GORICA	27.286	101,7	5,8	3.218	103,0	3,9
NOVO MESTO	25.703	103,7	5,5	2.563	101,0	3,1
POSTOJNA	8.801	100,8	1,9	592	92,9	0,7
TRBOVLJE	8.664	98,7	1,9	721	99,0	0,9
VELENJE	21.044	100,4	4,5	2.733	99,4	3,3

Vir: AJPES – Letna poročila 2004; KaPos GZS

ŠTEVILO ZAPOSLENIH - Delež vseh družb območja glede na vse družbe RS

ŠTEVILO ZAPOSLENIH - Delež trgovskih družb območja glede na vse trgovske družbe RS





OSTALO zajema: Koper (4,6 %), Velenje (4,5 %), Murska Sobota (4,0 %), Dravograd (3,1 %), Krško (2,1 %), Postojna (1,9 %), Trbovlje (1,9 %)

OSTALO zajema: Koper (4,7 %), Nova Gorica (3,9 %), Velenje (3,3 %), Novo mesto (3,1 %), Murska Sobota (2,1 %), Dravograd (1,3 %), Krško (1,2 %), Trbovlje (0,9 %), Postojna (0,7 %)

SLIKI 44, 45

DODANA VREDNOST

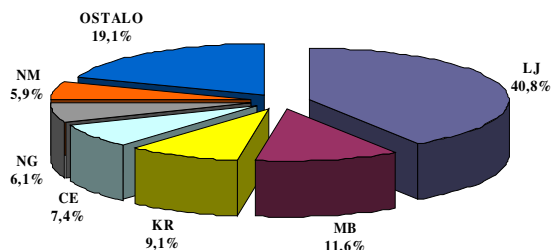
TABELA 52: **Dodana vrednost vseh gospodarskih družb posameznih območij glede na dodano vrednost vseh družb RS in dodana vrednost trgovskih družb posameznega območja glede na dodano vrednost vseh trgovskih družb RS; RS 2004**

OBMOČJE (sedež območne GZS)	DODANA VREDNOST - VSE DRUŽBE			DODANA VREDNOST - TRGOVSKE DRUŽBE (G)		
	Vrednost v 000 SIT	Indeks 04/03	Delež vseh družb območja glede na vse družbe RS (v %)	Vrednost v 000 SIT	Indeks 04/03	Delež trgovskih družb območja glede na vse trgovske družbe RS (v %)
SKUPAJ RS	3.124.091.176	114,1	100,0	556.732.225	110,1	100,0
CELJE	230.165.677	113,0	7,4	42.594.255	114,4	7,7
DRAVOGRAD	77.016.635	111,7	2,5	6.042.901	112,3	1,1
KOPER	153.438.292	107,7	4,9	24.428.158	103,2	4,4
KRANJ	285.664.542	115,1	9,1	45.803.970	108,2	8,2
KRŠKO	63.434.647	104,4	2,0	4.631.715	109,3	0,8
LJUBLJANA	1.274.654.459	118,4	40,8	321.091.880	110,1	57,7
MARIBOR	362.895.100	111,3	11,6	48.635.615	111,5	8,7
MURSKA SOBOTA	79.748.871	104,4	2,6	8.297.152	106,9	1,5
NOVA GORICA	191.746.060	113,6	6,1	20.355.716	108,5	3,7
NOVO MESTO	183.800.634	116,2	5,9	14.484.759	112,4	2,6
POSTOJNA	47.411.845	107,8	1,5	3.810.502	100,9	0,7
TRBOVLJE	48.876.502	101,7	1,6	3.532.682	111,8	0,6
VELENJE	125.237.912	108,9	4,0	13.022.920	117,9	2,3

Vir: AJPES – Letna poročila 2004; KaPos GZS

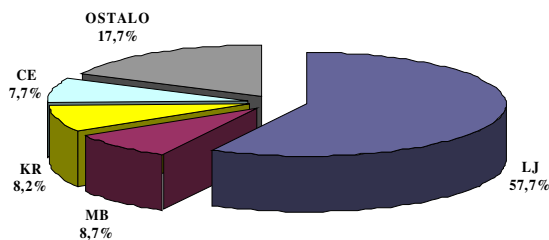


DODANA VREDNOST - Delež vseh družb
območja glede na vse družbe RS



OSTALO zajema: Koper (4,9 %), Velenje (4,0 %); Murska Sobota (2,6 %), Dravograd (2,5 %), Krško (2,0 %), Trbovlje (1,6 %), Postojna (1,5 %)

DODANA VREDNOST - Delež trgovskih
družb območja glede na vse trgovske družbe
RS



OSTALO zajema: Koper (4,4 %), Nova Gorica (3,7 %), Novo mesto (2,6 %), Velenje (2,3 %), Murska sobota (1,5 %), Dravograd (1,1 %), Krško (0,8 %), Postojna (0,7 %), Trbovlje (0,6 %)

SLIKI 46, 47

ČISTI DOBIČEK

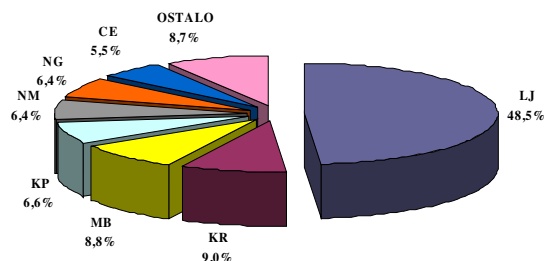
TABELA 53: Čisti dobiček vseh gospodarskih družb posameznih območij glede na čisti dobiček vseh družb RS in čisti dobiček trgovskih družb posameznega območja glede na čisti dobiček vseh trgovskih družb RS; RS 2004

OBMOČJE (sedež območne GZS)	ČISTI DOBIČEK - VSE DRUŽBE			ČISTI DOBIČEK - TRGOVSKE DRUŽBE (G)		
	Vrednost v 000 SIT	Indeks 04/03	Delež vseh družb območja glede na vse družbe RS (v %)	Vrednost v 000 SIT	Indeks 04/03	Delež trgovskih družb območja glede na vse trgovske družbe RS (v %)
SKUPAJ RS	578.783.373	117,7	100,0	121.917.974	116,9	100,0
CELJE	32.002.283	114,2	5,5	8.270.909	123,2	6,8
DRAVOGRAD	10.465.863	110,5	1,8	1.080.021	111,5	0,9
KOPER	38.162.945	127,4	6,6	4.689.940	152,1	3,8
KRANJ	52.344.273	108,9	9,0	8.192.459	134,2	6,7
KRŠKO	8.373.861	53,4	1,4	1.119.207	122,7	0,9
LJUBLJANA	280.918.226	121,6	48,5	77.821.090	110,9	63,8
MARIBOR	51.002.134	116,2	8,8	9.714.032	135,6	8,0
MURSKA SOBOTA	9.100.113	93,9	1,6	1.459.495	130,8	1,2
NOVA GORICA	37.012.383	136,4	6,4	4.371.250	95,6	3,6
NOVO MESTO	37.237.043	135,2	6,4	2.119.240	151,0	1,7
POSTOJNA	6.409.369	116,1	1,1	1.041.977	127,2	0,9
TRBOVLJE	4.927.355	100,8	0,9	481.445	150,7	0,4
VELENJE	10.827.525	99,1	1,9	1.556.909	161,8	1,3

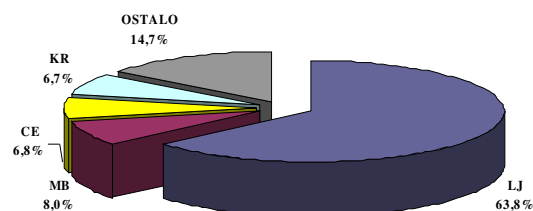
Vir: AJPES – Letna poročila 2004; KaPos GZS



**ČISTI DOBIČEK - Delež vseh družb
območja glede na vse družbe RS**



**ČISTI DOBIČEK - Delež trgovskih družb
območja glede na vse trgovske družbe RS**



OSTALO zajema: Velenje (1,9 %), Dravograd (1,8 %), Murska Sobota (1,6 %), Krško (1,4 %), Postojna (1,1 %), Trbovlje (0,9 %)

OSTALO zajema: Koper (3,8 %), Nova Gorica (3,6 %), Novo mesto (1,7 %), Velenje (1,3 %), Murska Sobota (1,2 %), Krško (0,9 %), Dravograd (0,9 %), Postojna (0,9 %), Trbovlje (0,4 %)

SLIKI 48, 49

ČISTA IZGUBA

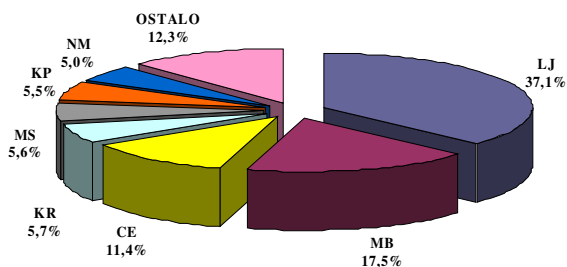
TABELA 54: Čista izguba vseh gospodarskih družb posameznih območij glede na čisto izgubo vseh družb RS in čista izguba trgovskih družb posameznega območja glede na čisto izgubo vseh trgovskih družb RS; RS 2004

OBMOČJE (sedež območne GZS)	ČISTA IZGUBA - VSE DRUŽBE			ČISTA IZGUBA - TRGOVSKE DRUŽBE (G)		
	Vrednost v 000 SIT	Indeks 04/03	Delež vseh družb območja glede na vse družbe RS (v %)	Vrednost v 000 SIT	Indeks 04/03	Delež trgovskih družb območja glede na vse trgovske družbe RS (v %)
SKUPAJ RS	187.385.925	94,7	100,0	39.782.332	123,6	100,0
CELJE	21.345.596	172,5	11,4	2.432.406	203,9	6,1
DRAVOGRAD	4.172.835	49,9	2,2	396.912	59,8	1,0
KOPER	10.351.332	65,7	5,5	3.595.713	64,7	9,0
KRANJ	10.661.085	67,0	5,7	2.195.139	92,2	5,5
KRŠKO	5.227.526	82,7	2,8	1.183.155	199,7	3,0
LJUBLJANA	69.472.666	74,7	37,1	18.933.455	114,8	47,6
MARIBOR	32.768.549	184,3	17,5	8.071.992	247,1	20,3
MURSKA SOBOTA	10.464.294	141,4	5,6	920.854	161,4	2,3
NOVA GORICA	7.695.192	104,2	4,1	626.949	132,4	1,6
NOVO MESTO	9.365.454	132,5	5,0	786.768	159,1	2,0
POSTOJNA	2.224.496	178,3	1,2	316.001	330,2	0,8
TRBOVLJE	1.853.455	131,5	1,0	100.697	125,2	0,3
VELENJE	1.783.445	47,6	1,0	222.291	70,5	0,6



Vir: AJPES – Letna poročila 2004; KaPos GZS

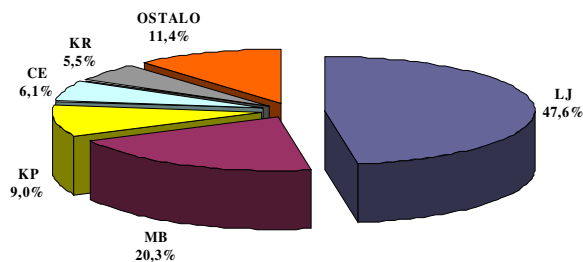
**ČISTA IZGUBA - Delež vseh družb območja
glede na vse družbe RS**



OSTALO zajema: Nova Gorica (4,1 %), Krško (2,8 %), Dravograd (2,2 %), Postojna (1,2 %), Trbovlje (1,0 %), Velenje (1,0 %)

SLIKI 50, 51

**ČISTA IZGUBA - Delež trgovskih družb
območja glede na vse trgovske družbe RS**



OSTALO zajema: Krško (3,0 %), Murska Sobota (2,3 %), Novo mesto (2,0 %), Nova Gorica (1,6 %), Dravograd (1,0 %), Postojna (0,8 %), Velenje (0,6 %), Trbovlje (0,3 %)

SAMOSTOJNI PODJETNIKI POSAMEZNIKI

**Prikaz nekaterih osnovnih kazalcev
samostojnih podjetnikov posameznikov – trgovinska dejavnost (G)
in vseh samostojnih podjetnikov posameznikov (RS)
(letna poročila 2004)**



VIII. Prikaz nekaterih osnovnih kazalcev samostojnih podjetnikov posameznikov – trgovinska dejavnost (G) in vseh samostojnih podjetnikov posameznikov (RS) - letna poročila 2004

Za leto 2004 je letna poročila oddalo 9.907 samostojnih podjetnikov posameznikov, po glavni dejavnosti registriranih za opravljanje trgovinske dejavnosti G, od tega so podjetniki v trgovini na drobno (G-52) po številu predstavljali 39,4 odstotkov, podjetniki v trgovini na debelo in posredništvu (G-51) 36,5 odstotkov, dobrih 24 odstotkov vseh podjetnikov pa je bilo v oddelku G-50 (motorna vozila, goriva). Podjetniki v trgovini na drobno so dosegali tudi največje deleže glede na vse trgovske podjetnike v vseh spodaj prikazanih kategorijah poslovnega izida, ustvarili so polovico prihodkov, 42 odstotkov dodane vrednosti, 37,3 odstotkov podjetnikovega dohodka, nanje pa je odpadlo tudi 60,2 odstotka negativnega poslovnega izida trgovskih podjetnikov.

Pri indeksih rasti v prikazanih kategorijah poslovnega izida pa gre izpostaviti segment trgovskih podjetnikov v oddelku dejavnosti G-51 (trgovina na debelo, posredništvo), saj je ta oddelek zabeležil največje poraste glede na poslovanje v prejšnjem letu tako pri prihodkih (20,4 odstotke), dodani vrednosti (22,7 odstotkov), podjetnikovem dohodku



(32,2 odstotka), medtem ko pa je največji porast glede na predhodno leto, in sicer 34,7 odstotni pri negativnem poslovnem izidu zabeležila trgovina na drobno (G-52).

TABELA 55: Prikaz števila SP-jev, ki so oddali letno poročilo za leto 2004 in število pri njih zaposlenih

	Število SP-jev (oddali LP 04)		Število zaposlenih pri SP-jih*	
	Število	Delež (%)	Število	Delež (%)
Trgovina (G) skupaj	9.907	100,0	8.801	100,0
G - 50	2.385	24,1	2.929	33,3
G - 51	3.615	36,5	1.473	16,7
G - 52	3.907	39,4	4.399	50,0

Vir: AJPES – Letna poročila 2004; KaPos GZS

* Podatki o zaposlenih (stroških dela in plačah) se nanašajo samo na zaposlene pri samostojnem podjetniku, ne pa na njega samega. SP sam ni v delovnem razmerju

TABELA 56: Prikaz prihodkov in dodane vrednosti SP-jev, ki so oddali letno poročilo za leto 2004

	PRIHODKI			DODANA VREDNOST		
	Vrednost v SIT	Indeks 04/03	Delež (%)	Vrednost v SIT	Indeks 04/03	Delež (%)
Vsi majhni SP-ji (RS)	1.005.798.456.913	111,3	100,0	330.815.011.403	111,5	100,0
Trgovina (G)	232.301.653.238	108,4	23,1	46.839.786.887	109,8	14,2
			100,0			100,0
G - 50	72.988.824.829	111,2	31,4	16.451.468.537	110,8	35,1
G - 51	44.319.318.451	120,4	19,1	10.706.002.637	122,7	22,9
G - 52	114.993.509.958	102,7	49,5	19.682.315.713	103,2	42,0

Vir: AJPES – Letna poročila 2004; KaPos GZS

TABELA 57: Prikaz podjetnikovega dohodka in negativnega poslovnega izida SP-jev, ki so oddali letno poročilo za leto 2004

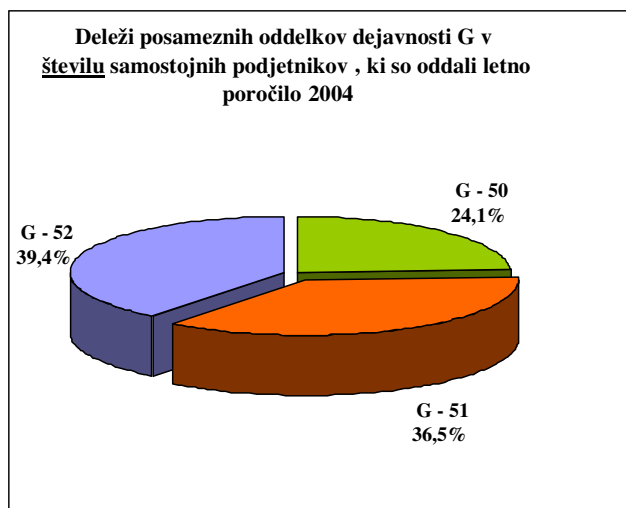
GOSPODARSKA ZBORNICA
SLOVENIJE



	PODJETNIKOV DOHODEK			NEGATIVNI POSLOVNI IZID		
	Vrednost v SIT	Indeks 04/03	Delež (%)	Vrednost v SIT	Indeks 04/03	Delež (%)
Vsi majhni SP-ji (RS)	92.590.693.273	116,3	100,0	8.528.464.067	128,2	100,0
Trgovina (G)	12.510.128.015	115,0	13,5	1.631.528.363	123,8	19,1
			100,0			100,0
G - 50	3.735.827.826	114,3	29,9	298.760.083	93,7	18,3
G - 51	4.103.508.982	132,2	32,8	350.792.690	129,8	21,5
G - 52	4.670.791.207	103,7	37,3	981.975.590	134,7	60,2

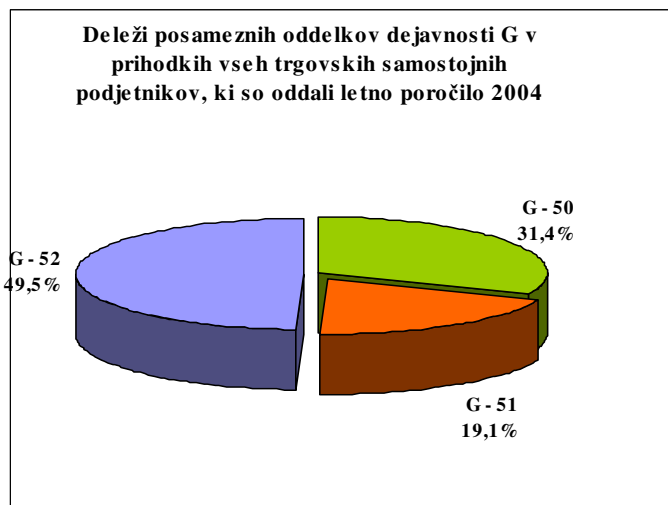
Vir: AJPES – Letna poročila 2004; KaPos GZS

SLIKA 52



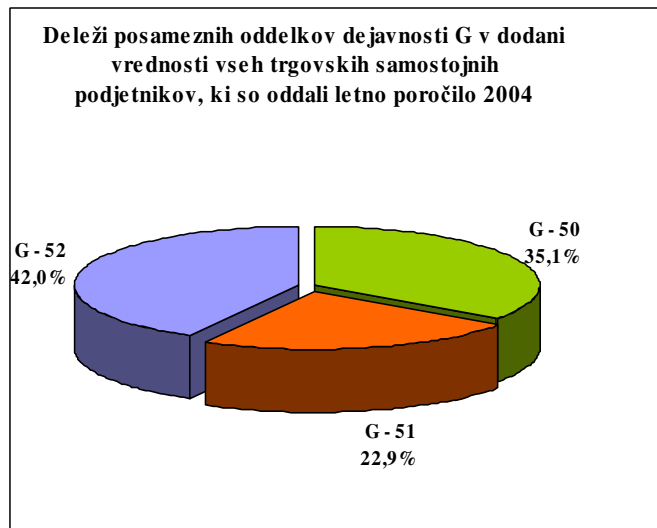
Vir: Tabela 55

SLIKA 53



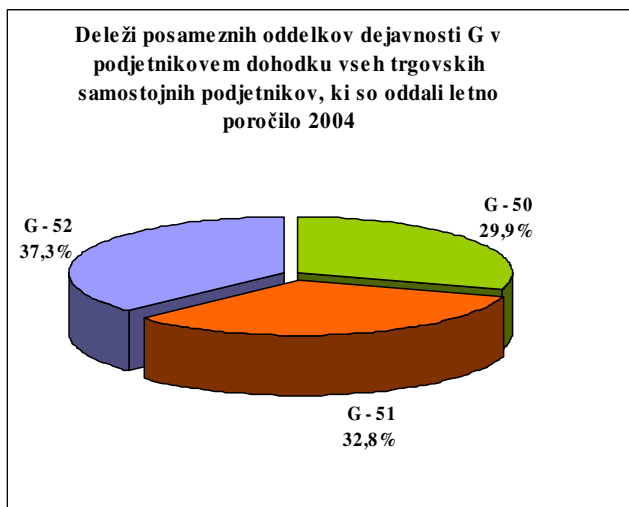
Vir: Tabela 56

SLIKA 54



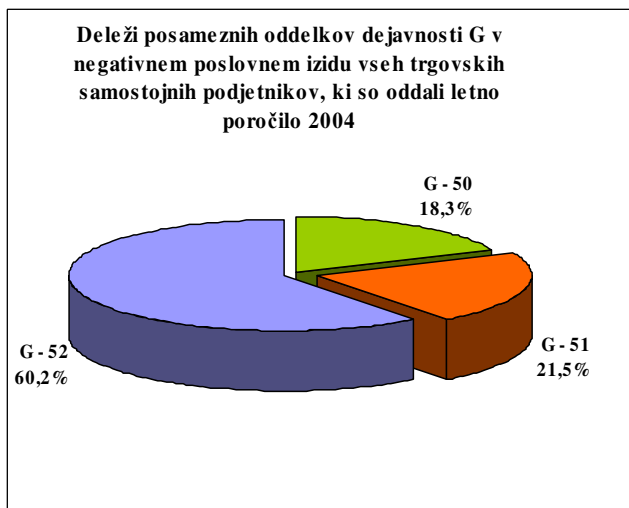
Vir: Tabela 56

SLIKA 55



Vir: Tabela 57

SLIKA 56



Vir: Tabela 57

Analizo pripravila:

Marjanca Simsič, univ.dipl.ekon.
Samostojna svetovalka

Mateja Tilia, univ.dipl.ekon.
Sekretarka Združenja

